

## **SPRAWOZDANIE**

**z realizacji Gminnego Programu Wspierania Rodziny za 2022 r.  
oraz przedstawienie potrzeb związanych z realizacją zadań.**

STARA BIAŁA MARZEC 2023

„Gminny Program Wspierania Rodziny na lata 2022 – 2024” w gminie Stara Biała został przyjęty Uchwałą Nr 296/XXXI/22 Rady Gminy Stara Biała z dnia 7 kwietnia 2022 r. Do monitorowania realizacji zadań określonych w Programie powołany został przez Wójta Gminy Stara Biała w drodze Zarządzenia Nr 46.2022 z dnia 20.04.2022 r. Zespół ds. monitorowania realizacji Gminnego Programu Wspierania Rodziny na lata 2022-2024. Jego koordynowanie, monitorowanie oraz obsługę techniczno-organizacyjną powierzono Gminnemu Ośrodkowi Pomocy Społecznej Stara Biała.

Głównym celem uchwalonego „Gminnego Programu Wspierania Rodziny na lata 2022 – 2024” jest wspieranie rodzin z terenu gminy Stara Biała przeżywających trudności w wypełnianiu funkcji opiekuńczo-wychowawczych oraz wypracowanie planowych działań mających na celu utrzymanie bądź przywrócenie rodzinie biologicznej zdolności do wypełniania tych funkcji, w tym zapobieganie umieszczenia dziecka w pieczy zastępczej. Natomiast cele szczegółowe Programu przewidują:

1. Zapewnienie rodzinom stabilizacji i bezpieczeństwa socjalnego;
2. Poprawa funkcjonowania rodzin przeżywających trudności w wypełnianiu funkcji opiekuńczo-wychowawczych oraz warunków rozwoju dziecka w środowisku rodzinnym;
3. Koordynacja działań w kierunku reintegracji rodziny;
4. Doskonalenie systemu współpracy pomiędzy instytucjami i podmiotami działającymi na rzecz rodziny.

Odbiorcami działań ujętych w Programie są rodziny zamieszkałe na terenie Gminy Stara Biała przeżywające trudności w sferze opiekuńczo-wychowawczej ze szczególnym uwzględnieniem;

- rodzin dotkniętych przemocą domową i problemem alkoholowym;
- rodzin, których dzieci zagrożone są umieszczeniem w pieczy zastępczej;
- rodzin, których dzieci umieszczone zostały w pieczy zastępczej;
- rodzin, w których wychowuje się dziecko ze zdiagnozowanym ciężkim i nieodwracalnym upośledzeniem albo nieuleczalną chorobą zagrażającą jego życiu, które powstały w prenatalnym okresie rozwoju dziecka lub w czasie porodu.

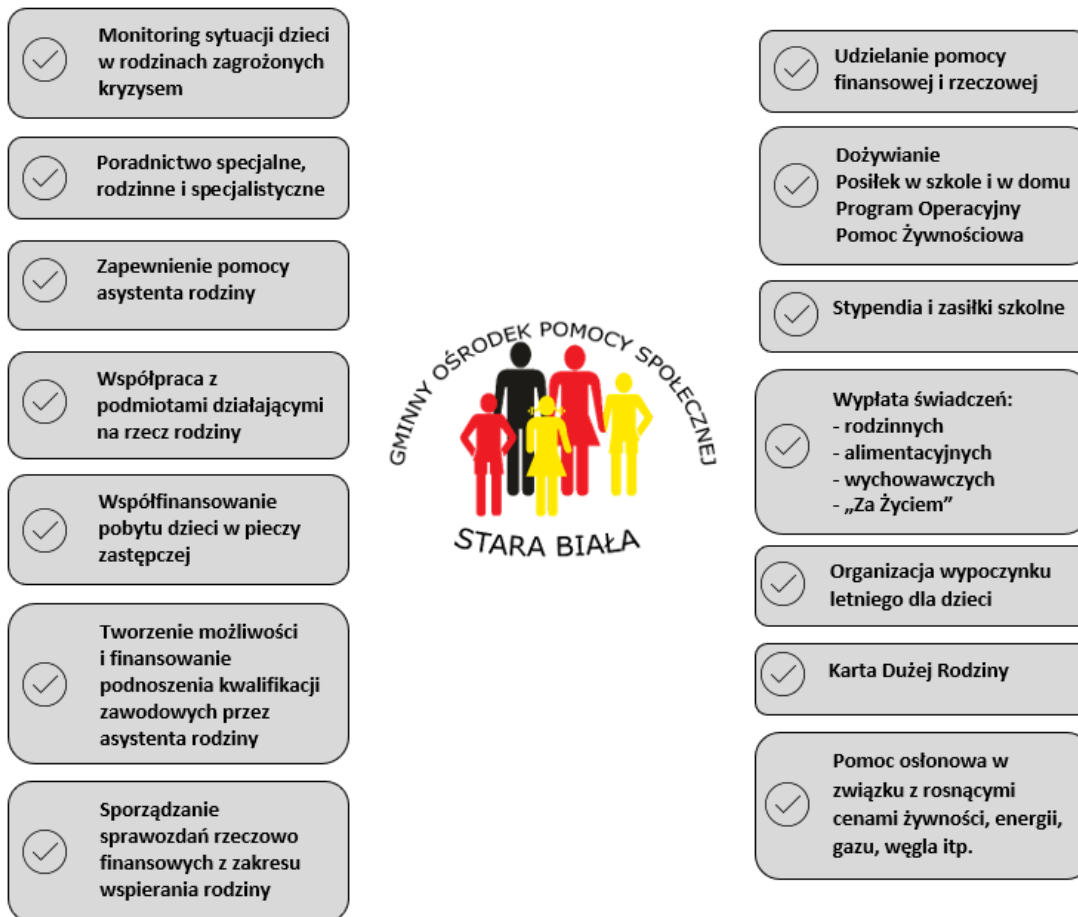
Rodzinie, która przeżywa trudności w wypełnianiu funkcji opiekuńczo-wychowawczych, gmina ma obowiązek zapewnić wsparcie polegające na:

analizie sytuacji rodziny i środowiska rodzinnego oraz ustaleniu przyczyn kryzysu w rodzinie; wzmocnieniu roli i funkcji rodziny; rozwijaniu umiejętności opiekuńczo-wychowawczych rodziny; podniesieniu świadomości w zakresie planowania oraz funkcjonowania rodziny; pomocy w integracji rodziny; przeciwdziałaniu marginalizacji i degradacji społecznej rodziny; dążeniu do reintegracji rodziny.

W realizację poszczególnych celów „Gminnego Programu Wspierania Rodziny na lata 2022 – 2024” w okresie sprawozdawczym zaangażowanych było wiele podmiotów, które działały zespołowo bez barier szczeblowych i instytucjonalnych. Wszystkie podmioty w ramach własnych kompetencji i umiejętności w systemie ciągłym wspierały rodziny przeżywające trudności w wypełnianiu funkcji opiekuńczo – wychowawczych, tak aby zwiększyć ich szanse na zmianę funkcjonowania, zapewnić poczucie bezpieczeństwa, zapobiegać wykluczeniu społecznemu i dezintegracji tych rodzin.

## 1. GMINNY OŚRODEK POMOCY SPOŁECZNEJ STARA BIAŁA

Działania Gminnego Ośrodka Pomocy Społecznej Stara Biała w okresie sprawozdawczym w zakresie realizacji „Gminnego Programu Wspierania Rodziny na lata 2022-2024” polegały m.in. na;



Istotną rolę w pracy z rodziną odgrywało 4 pracowników socjalnych, których w ramach prowadzonej pracy socjalnej systematycznie monitorowało sytuację rodzin zagrożonych kryzysem, w tym przeżywających trudności w wypełnianiu funkcji opiekuńczo-wychowawczych. Podejmowali interwencje w środowisku, gdy pojawiało się podejrzenie zaniedbania dzieci, nadużywania alkoholu czy przemocy w rodzinie. Pracownicy socjalni współpracowali w tym zakresie z asystentem rodziny oraz innymi instytucjami działającymi na rzecz rodziny; Posterunkiem Policji w Starej Białej, Prokuraturą Rejonową w Płocku, Sądem Rejonowym w Płocku, Powiatowym Centrum Pomocy Rodzinie w Płocku, Gminną Komisją Rozwiązywania Problemów Alkoholowych w Starej Białej, Psychologiem, Terapeutą ds. uzależnień, Zespołem Interdyscyplinarnym ds. Przeciwdziałania Przemocy w Rodzinie w Gminie Stara Biała, kuratorem zawodowym i społecznym, placówkami oświatowymi, służbą zdrowia. Ogółem w 2022 r. Gminny Ośrodek Pomocy Społecznej Stara Biała objął swoim wsparciem 189 rodzin, liczących 435 osób. W ramach realizowanych zadań statutowych (bez względu na ich rodzaj, formę, liczbę oraz źródło finansowania) ośrodek udzielił

pomocy w formie świadczeń pieniężnych i niepieniężnych 104 rodzinom (222 osoby). Na świadczenia pomocy społecznej w formie pieniężnej, naturze i usługach w tym okresie wydatkowano łącznie kwotę 847 209 zł. Środki te pochodziły z budżetu Gminy Stara Biała i przyznanych dotacji z budżetu Wojewody Mazowieckiego.

Wśród mieszkańców gminy korzystających w 2022 r. z pomocy społecznej najliczniejszą grupę stanowiły rodziny dotknięte ubóstwem, długotrwałą chorobą i niepełnosprawnością, bezrobociem, alkoholizmem. Natomiast bezradność rodziców w sprawach opiekuńczo-wychowawczych i prowadzeniu gospodarstwa domowego nie była głównym powodem przyznania pomocy.

Gminny Ośrodek Pomocy Społecznej Stara Biała w 2022 r. udzielał pomocy pieniężnej i rzeczowej rodzinom wymagającym wsparcia nie tylko na podstawie ustawy o pomocy społecznej, ale także w ramach różnych systemów zabezpieczenia społecznego.

- ✓ Realizując wieloletni program osłonowy „**Posiłek w szkole i domu na lata 2019-2023**” objęto pomocą w formie gorącego posiłku, artykułów żywnościowych i świadczenia pieniężnego na zakup żywności - 153 osoby, w tym 63 dzieci i młodzieży. Na ten cel wydatkowano łącznie kwotę 95 556 zł, z tego z budżetu Gminy Stara Biała kwotę 35 706 zł.
- ✓ W ramach Programu Operacyjnego **Pomoc Żywnościowa 2014-2020** Europejskiego Funduszu Pomocy Najbardziej Potrzebującym – Podprogram 2021 w okresie sprawozdawczym świadczone pomoc żywnościową dla najuboższych mieszkańców gminy w ramach współpracy z Polskim Komitetem Pomocy Społecznej.  
W ramach Programu w miesiącach: kwiecień, lipiec, wrzesień i październik 2022 r. przekazano potrzebującym 370 paczek żywnościowych o łącznej wadze ponad 3 ton. Z pomocy tej skorzystało 101 osób (w tym 21 osób niepełnosprawnych). Wydano dodatkowo dla 14 rodzin skierowania uprawniające do otrzymania pomocy żywnościowej w innych organizacjach partnerskich.
- ✓ W roku szkolnym 2021/2022 **stypendia szkolne o charakterze socjalnym** otrzymało 31 uczniów, natomiast w roku szkolnym 2021/2022 – 27 uczniów. W okresie sprawozdawczym nie wpłynął żaden wniosek o wypłatę zasiłku szkolnego. Ogółem na wypłatę stypendiów socjalnych wydatkowano kwotę 19 092,66 zł, z tego z budżetu Gminy Stara Biała kwotę 3 818,53 zł.  
W 2022 r. wpłynęło dodatkowo 12 wniosków o udzielenie pomocy materialnej o charakterze socjalnym dla uczniów – obywateli Ukrainy. Na podstawie przepisów ustawy z dnia 12 marca 2022 r. o pomocy obywatelom Ukrainy w związku z konfliktem zbrojnym na terytorium tego państwa przyznano stypendia szkolne dla 9 uczniów na łączną kwotę 1880 zł.
- ✓ Jednym z instrumentów polityki rodzinnej, którego celem jest wspieranie budżetów rodzin obciążonych kosztami utrzymania wielodzietnej rodziny; umożliwienie integracji dużych rodzin ze społecznością lokalną jest **Karta Dużej Rodziny**. Posiadacze takich kart mają możliwość tańszego korzystania z oferty podmiotów m.in. z branży spożywczej, paliwowej, bankowej czy rekreacyjnej. W 2022 r. wydano 183 Ogólnopolskie Karty Dużej Rodziny tj. o 91 kart więcej niż w roku poprzednim. To efekt zmian, które dotyczyły rozszerzenia dostępności Karty Dużej Rodziny dla

tych rodziców, którzy w przeszłości mieli pod opieką co najmniej troje dzieci, niezależnie od ich sytuacji materialnej, a także najnowszych zmian, które w 2023 r. umożliwiają posiadaczom Karty Dużej Rodziny prawo korzystania z taniego prądu do limitu 3000 kWh.

- ✓ Na podstawie ustawy z dnia 28 listopada 2003 r. o świadczeniach rodzinnych wypłacono ogółem 10 426 **świadczeń rodzinnych** dla 551 rodzin na kwotę łączną 2 963 934 zł.
- ✓ Na podstawie ustawy z dnia 4 kwietnia 2014 r. o ustaleniu i wypłacie zasiłków dla opiekunów zrealizowano 24 świadczenia dla 2 rodzin na łączną kwotę 14 880 zł.
- ✓ Ośrodek realizował jednorazowe świadczenie z tytułu urodzenia się żywego dziecka z ciężkim i nieodwracalnym upośledzeniem albo nieuleczalną chorobą zagrażającą życiu na podstawie ustawy z dnia 4 listopada 2016r. o wsparciu kobiet w ciąży i rodzin „**Za życiem**”. W 2022 r. świadczenia otrzymały 2 rodziny – łącznie 8000 zł.
- ✓ Za osoby pobierające świadczenia opiekuńcze tj. świadczenia pielęgnacyjne, specjalny zasiłek opiekuńczy, zasiłek dla opiekuna oraz zasiłek stały z pomocy społecznej ośrodek opłacał należne **składki na ubezpieczenie społeczne i zdrowotne** do ZUS/KRUS w Płocku.
- ✓ Na podstawie ustawy z dnia 7 września 2007 r. o pomocy osobom uprawnionym do alimentów dla osób, które mają trudności w wyegzekwowaniu zasądzonych sądowo alimentów wypłacono 567 **świadczeń z funduszu alimentacyjnego** dla 46 uprawnionych z 31 rodzin na kwotę łączną: 259 436 zł.
- ✓ W ramach rządowego programu „**Rodzina 500 plus**” wypłacono 11 494 świadczeń wychowawczych dla 2 232 dzieci do 18 roku życia na łączną kwotę 5 719 106 zł. W związku z nowelizacją ustawy o pomocy państwa w wychowywaniu dzieci od czerwca 2022 r. zadanie to realizuje Zakład Ubezpieczeń Społecznych.

W okresie sprawozdawczym Gminny Ośrodek Pomocy Społecznej Stara Biała realizował nowe zadania zlecone m.in.;

- ✓ **Dodatek osłonowy**, który stanowił kluczowy element rządowej tarczy antyinflacyjnej i miał zniwelować rosnące ceny energii, gazu i żywności. Z tej formy pomocy skorzystało 1173 gospodarstw domowych. Wydatkowano kwotę 800 267 zł.
- ✓ **Dodatek węglowy** w wysokości 3000 zł dla gospodarstw domowym, których głównym źródłem ogrzewania był węgiel kamienny. Dodatek węglowy otrzymało 1807 rodzin za łączną kwotę 5 421 000 zł.
- ✓ **Dodatek dla gospodarstw domowych z tytułu wykorzystywania niektórych źródeł ciepła** (pelet drzewny lub inny rodzaj biomasy, gaz skroplony LPG, olej opałowy, drewno kawałkowe). Dodatki wypłacono dla 439 rodzin na łączną kwotę 677 500 zł.

Osiągnięte rezultaty:

Powyższe działania miały pozytywny wpływ na funkcjonowanie rodzin, na ich sytuację materialną oraz poprawę warunków socjalno-bytowych.

W 2022 r. po raz pierwszy w naszej gminie realizowany był resortowy program Ministra Rodziny i Polityki Społecznej pn. "**Opieka wytchnieniowa**" - edycja 2022, którego celem jest odciążenie członków rodzin/opiekunów osób niepełnosprawnych

poprzez wsparcie ich w codziennych obowiązkach lub zapewnienie czasowego zastępstwa. Gmina Stara Biała na ten cel otrzymała pełne dofinansowanie w wysokości 48 960 zł. Środki pozwoliły na wsparcie 5 osób sprawujących całodobową opiekę nad niepełnosprawnym członkiem rodziny (4 osoby dorosłe, 1 dziecko).

Po dwuletniej przerwie spowodowanej COVID-19 oraz ograniczeniami związanymi z organizacją wycieczki zbiorowej – 36 dzieci z terenu Gminy Stara Biała wyjechało na **kolonie letnie**. Dzieci przebywały nad morzem w Ośrodku Kolonijno-Wczasowym w Darłównie w okresie od 5-16 sierpnia 2022 r. Oprócz wycieczki i rozrywki dzieci uczestniczyły w warsztatach profilaktycznych na temat zagrożeń społecznych. Koszt: 68 040 zł (wydatki w całości zostały pokryte ze środków przeciwdziałania alkoholizmowi).

Mając na uwadze skuteczność podejmowanych działań wobec rodziny dysfunkcyjnej we wczesnej fazie kryzysu, niezbędne jest podnoszenie kompetencji i umiejętności wszystkich pracowników ośrodka działających w obszarze wspierania rodziny.

W 2022 r. pracownicy ośrodka uczestniczyli w szkoleniach z zakresu:

Tytuł szkolenia
Deinstytucjonalizacja usług społecznych - dobre praktyki
Przeciwdziałanie uzależnieniom behawioralnym
Szkolenie dla pracowników powiatowych jednostek wspierania rodziny i pieczy zastępczej
Współpraca asystenta rodziny z pracownikiem socjalnym
Konferencja dot. osób żyjących z chorobą Alzheimera
Przemoc nie jest oznaką siły, lecz słabości
Przemoc wobec dziecka w sytuacji rozwodu rodziców
Kontrakt socjalny
Postępowanie administracyjne wraz z elektroniczną postępowania w procedurach wspierania rodziny
Zachowania samobójcze dzieci i młodzieży
Opieka wytchnieniowa
Zagadnienia dotyczące opiekuna tymczasowego, ewidencji małoletnich oraz pieczy zastępczej na podstawie ustawy z dnia 12 marca 2022 r. o pomocy obywatelom Ukrainy w związku z konfliktem zbrojnym na terytorium tego państwa
Dodatek osłonowy w OPS
Webinarium dla gmin dot. dodatku dla gospodarstw domowych

Uzyskane rezultaty:

Poprzez udział w szkoleniach nastąpił wzrost kompetencji i umiejętności osób pracujących w obszarze wspierania rodziny.

## 1.1. ASYSTENT RODZINY

Zgodnie z postanowieniami ustawy o wspieraniu rodziny i systemie pieczy zastępczej w Gminnym Ośrodku Pomocy Społecznej Stara Biała zatrudniony jest zadaniowo 1 asystent rodziny. Asystent rodziny posiada odpowiednie wykształcenie i doświadczenie. Głównym celem asystentury w tych rodzinach było podnoszenie umiejętności opiekuńczo wychowawczych, umiejętności prowadzenia gospodarstwa domowego, radzenia sobie z problemami życia codziennego, rozwiązywania konfliktów wewnątrzrodzinnych.

W roku sprawozdawczym pomocą asystenta rodziny objętych było 19 rodzin (w roku poprzednim 17), w tym 13 na wniosek pracownika socjalnego i 5 na podstawie postanowienia sądu.

W okresie sprawozdawczym zadania asystenta rodziny polegały na:

1. opracowaniu i realizacji planu pracy z rodziną we współpracy z członkami rodziny i w konsultacji z pracownikiem socjalnym (10 rodzin),
2. udzielaniu pomocy rodzinom w celu poprawy ich sytuacji życiowej, w tym zdobywaniu umiejętności prawidłowego prowadzenia gospodarstwa domowego (19 rodzin),
3. udzielaniu pomocy rodzinom w rozwiązywaniu problemów socjalnych, psychologicznych, problemów wychowawczych z dziećmi (19 rodzin),
4. wspieraniu aktywności społecznej rodzin (19 rodzin),
5. motywowaniu członków rodzin do podnoszenia kwalifikacji zawodowych (10 rodzin),
6. udzielaniu pomocy w poszukiwaniu, podejmowaniu i utrzymaniu pracy zarobkowej (7 rodzin),
7. motywowaniu do udziału w zajęciach grupowych dla rodziców, mających na celu kształtowanie prawidłowych wzorców rodzicielskich i umiejętności psychospołecznych (12 rodzin),
8. udzielaniu wsparcia dzieciom, w szczególności poprzez udział w zajęciach psychoedukacyjnych (4 rodziny),
9. podejmowaniu działań interwencyjnych i zaradczych w sytuacji zagrożenia bezpieczeństwa dzieci i rodzin (4 rodziny),
10. prowadzeniu indywidualnych konsultacji wychowawczych dla rodziców i dzieci (19 rodzin),
11. realizacji zadań określonych w ustawie z dnia 4 listopada 2016 r. o wsparciu kobiet w ciąży i rodzin „Za Życiem” (1 rodzina),
12. prowadzeniu dokumentacji dotyczącej pracy z rodziną (19 rodzin),
13. dokonywaniu okresowej oceny sytuacji rodziny (28 ocen),
14. monitorowaniu funkcjonowania rodziny po zakończeniu pracy z rodziną (3 rodziny),
15. sporządzaniu, na wniosek sądu, opinii o rodzinie i jej członkach (5 rodzin, 15 opinii),

16. współpracy z zespołem interdyscyplinarnym lub grupą roboczą lub innymi podmiotami, których pomoc przy wykonywaniu zadań uzna za niezbędną (2 rodziny).
17. sporządzaniu sprawozdań rzeczowo - finansowych z zakresu wspierania rodziny oraz przekazywanie ich wojewodzie (sprawozdanie za okres 01.01.2022 r.- 30.06.2022 r. przekazano w dniu 06.07.2022 r., sprawozdanie za okres 01.07.2022 r.- 31.12.2022 r. przekazano w dniu 11.01.2023 r.).

Rzeczywista liczba rodzin i ich dzieci objęta asystenturą w 2022 r.

Wyszczególnienie	Liczba
<b>Rodziny objęte wsparciem asystenta rodziny, w tym:</b>	
a) liczba rodzin	19
b) liczba osób w tych rodzinach	68
c) liczba dzieci w tych rodzinach	40
d) na wniosek pracownika socjalnego	13
e) na podstawie postanowienia sądu	5
f) liczba rodzin objęta na podstawie ustawy „Za życiem”	1
<b>Rodziny, w których asystent rodziny zakończył pracę, z powodu:</b>	
a) zrealizowania planu pomocy	3
b) zmiany miejsca zamieszkania	2
c) cofnięcia zgody na współpracę	1
<b>Rodziny biologiczne objęte asystenturą podczas pobytu dzieci w pieczy:</b>	
a) liczba rodzin	0
b) liczba osób w tych rodzinach	0

Asystent rodziny wykonując swoje zadania w trybie ciągłym współpracował z jednostkami administracji rządowej i samorządowej, organizacjami pozarządowymi oraz innymi podmiotami i osobami specjalizującymi się w działaniach na rzecz dziecka i rodziny.

Dzięki współpracy z Fundacją „Przystanek Rodzina” w okresie od września do grudnia 2022 r. zorganizowano w naszej gminie warsztaty umiejętności wychowawczych dla rodziców w oparciu o rekomendowany program „SZKOŁA DLA RODZICÓW I WYCHOWAWCÓW”. Spotkania były nieodpłatne, obejmowały cykl 10-ciu spotkań po 3 godziny zegarowe. Tematyka warsztatów dotyczyła m.in.: roli rodziny w profilaktyce uzależnień behawioralnych, znaczenia dialogu – jako podstawy budowania relacji międzyludzkich i wychowania, postaw rodziców na najważniejsze potrzeby psychiczne dziecka, zasady, normy, wartości, ograniczenia – jako niezbędny warunek wychowania, rozwiązywanie sytuacji problemowych i konfliktów. Uczestnicy mieli również możliwość indywidualnej rozmowy z psychologiem, ale także wspólnej integracji, wymiany poglądów i doświadczeń. W warsztatach uczestniczyło 7 rodziców.

**Uzyskane rezultaty:**

W wyniku realizacji zadań rodziny objęte Programem otrzymały wsparcie, którego celem było wzmocnienie funkcji opiekuńczo wychowawczych rodziców i zapobieżenie umieszczenia dzieci w pieczy zastępczej.



## 1.2. WSPÓLFINASOWANIE POBYTU DZIECKA W PIECZY ZASTĘPCZEJ

Zgodnie z postanowieniami ustawy o wspieraniu rodziny i systemie pieczy zastępczej, za dziecko umieszczone w rodzinie zastępczej albo w placówce opiekuńczo-wychowawczej na podstawie postanowienia sądu rodzinnego, gmina właściwa ze względu na miejsce ostatniego zamieszkania dziecka przed umieszczeniem go po raz pierwszy w pieczy zastępczej partycypuje w wydatkach jego dalszego funkcjonowania. Zatem w pierwszym roku pobytu dziecka w pieczy zastępczej gmina ponosi 10% wydatków na opiekę i wychowanie dziecka, w drugim roku - 30%, a w trzecim i następnych latach - 50% kosztów.

Dzieci z terenu Gminy Stara Biała przebywające w pieczy zastępczej w 2022 r.

<b>Liczba dzieci/młodzieży przebywających w pieczy zastępczej</b>	<b>Rok 2022</b>
Ogółem:	9
W tym:	
- Liczba dzieci przebywających w rodzinach zastępczych	9
- Liczba dzieci przebywających w placówkach opiekuńczo-wychowawczych	0

Wydatki gminy związane z pobytem dziecka w pieczy zastępczej w 2022 r.

<b>Kwota wydatkowana na pokrycie kosztów pobytu dzieci/młodzieży w pieczy zastępczej</b>	<b>Rok 2022</b>
Ogółem:	64 495,60
w tym:	
- w rodzinach zastępczych	64 495,60
- w placówkach opiekuńczo-wychowawczych	0,00

W okresie sprawozdawczym dwoje dzieci z terenu gminy Stara Biała zostało przeniesione z rodziny zastępczej spokrewnionej zamieszkującej na terenie gminy Stara Biała do rodziny zastępczej zawodowej. Poza tym jedno dziecko opuściło rodzinę zastępczą niezawodową i usamodzielniało się.

Na terenie gminy Stara Biała funkcjonuje:

- 1 Rodzinny Dom Dziecka w Nowym Bronowie, w którym przebywa 10 dzieci i jedna osoba, która osiągnęła pełnoletniość przebywając w pieczy zastępczej,
- 2 rodziny zastępcze niezawodowe w miejscowości: Maszewo Duże i Bronowo-Zalesie, w których przebywa 3 dzieci,
- 2 rodziny zastępcze spokrewnione w miejscowości: Kobierniki i Ogorzelice, w których wychowuje się 4 dzieci.

W Placówce Opiekuńczo – Wychowawczej typu rodzinnego nr 1 w Nowym Bronowie przebywa 5 dzieci i 1 osoba, która osiągnęła pełnoletniość przebywając w pieczy

zastępczej. Najliczniejszą grupę dzieci przebywających w pieczy zastępczej stanowią dzieci w wieku 7 -13 lat.

Na realizację zadań w zakresie współfinansowania pobytu dzieci pieczy zastępczej wydatkowano kwotę 64 495,60 zł, na wsparcie asystenta rodziny 91 936,90, z tego kwota 3000 zł pochodziła z dotacji celowej otrzymanej od Wojewody Mazowieckiego. Ogółem wydatki: 156 432,50 zł.

Uzyskane rezultaty:

Wydatki gminy związane z finansowaniem pobytu dziecka w pieczy nie wzrosły, ponieważ w 2022 r. żadne dziecko nie zostało umieszczone w rodzinie zastępczej, placówce opiekuńczo-wychowawczej itp.

### **1.3. RODZINA WSPIERAJĄCA**

Zapis ustawy o wspieraniu rodziny i systemie pieczy zastępczej, a szczególnie jej art. 29 wskazuje również na możliwość objęcia rodzin przeżywających trudności w wypełnianiu swoich funkcji pomocą rodziny wspierającej. Pomoc rodziny wspierającej może dotyczyć np. organizowania czasu wolnego dzieciom, wypracowania nawyku wspólnego spędzania czasu przez członków rodziny, pomoc w nauce, wskazówek dotyczących wychowywania dzieci, nauki gotowania, sprzątanía, utrzymania higieny osobistej, racjonalnego prowadzenia budżetu domowego. W 2022 r. do Ośrodka nie wpłynął żaden wniosek o przydzielenie rodziny wspierającej i zadanie to nie było realizowane.

### **1.4. ZESPÓŁ INTERDYSCYPLINARNY DS. PRZECIWDZIAŁANIA PRZEMOCY W RODZINIE W GMINIE STARA BIAŁA**

Zespół Interdyscyplinarny ds. Przeciwdziałania Przemocy w Rodzinie w gminie Stara Biała, który został powołany do realizacji „Gminnego Programu Przeciwdziałania Przemocy w Rodzinie oraz Ochrony Ofiar Przemocy w Rodzinie dla Gminy Stara Biała na lata 2019-2023” w okresie sprawozdawczym podejmował działania, które wpisują się w założenia „Gminnego Programu Wspierania Rodziny na lata 2022-2024”.

W 2022 r. do Przewodniczącego ZI wpłynęło 16 nowych „Niebieskich Kart”, na podstawie których wszczęto procedurę „Niebieskiej Karty” w związku z podejrzeniem bądź stosowaniem przemocy w rodzinie. „Niebieskie Karty” zostały sporządzone w 12 przypadkach przez Policję, a w 4 przypadkach przez Gminny Ośrodek Pomocy Społecznej Stara Biała.

Na wniosek grup roboczych Zespół Interdyscyplinarny w roku ubiegłym zamknął 21 procedur „Niebieskich Kart” w tym;

- w 10 rodzinach z powodu braku zasadności podejmowania dalszych działań,
- w 11 rodzinach z powodu zakończenia przemocy w rodzinie oraz zrealizowania indywidualnego planu pomocy.

Ogółem w 2022 r. działaniami Zespołu Interdyscyplinarnego i Grup Roboczych w ramach procedury „Niebieskiej Karty” zostało objętych 32 rodziny liczące 68 osób, w tym 7 dzieci/młodzieży do 18 r. ż. Natomiast 4 rodziny, w których była prowadzona procedura „Niebieskiej Karty” objęto wsparciem asystenta rodziny. W okresie sprawozdawczym Przewodniczący ZI podczas prowadzenia procedury „Niebieskie Karty” uznał za zasadne wystąpienie do Sądu Rejonowego w Płocku – Wydział Rodzinny i Nieletnich o wgląd sytuację 2 dzieci dotkniętych przemocą (1 rodzina). W okresie sprawozdawczym 872 dzieci i 656 rodziców uczestniczyło w prelekcjach z zakresu profilaktyki przeciwdziałania przemocy.

## 2. POSTERUNEK POLICJI W STAREJ BIAŁEJ

W 2022 r. Policjanci z Posterunku Policji w Starej Białej w ramach podejmowania działań interdyscyplinarnych mających na celu zapobieganie sytuacjom kryzysowym oraz rozwiązywaniu już istniejących, jak też w ramach przeciwdziałania marginalizacji społecznej rodzin dysfunkcyjnych podejmowali następujące działania:

- udzielono pomocy 5 rodzinom dotkniętym uzależnieniami i 17 rodzinom dotkniętym przemocą,
- współpracowano z instytucjami działającymi na rzecz 15 rodzin,
- monitorowano sytuację dzieci i młodzież w 3 rodzinach dotkniętych kryzysem.

## 3. URZĄD GMINY STARA BIAŁA

W 2022 r. w ramach pomocy osobom i rodzinom o niskich dochodach, w celu zabezpieczenia ich podstawowych potrzeb bytowych Gmina udzielała pomocy rodzinom w trudnej sytuacji mieszkaniowej w formie przydziału mieszkań socjalnych w ramach posiadanych możliwości oraz wypłaty dodatków mieszkaniowych i ryczałtów energetycznych.

Informacja dot. wsparcia lokali socjalnych w gminie Stara Biała

<b>Działanie</b>	<b>Dane wg stanu na dzień 31.12.2022 r.</b>	<b>Łączne koszty poniesione przez gminę w 2022 r.</b>
<b>Zabezpieczenie bazy mieszkaniowej socjalnej na terenie gminy:</b>		
a) liczba mieszkań socjalnych	34	241 992,48
b) liczba rodzin zamieszkujących w lokalach mieszkalnych pod najem socjalny lokalu,	14	
c) liczba osób zamieszkujących w lokalach mieszkalnych pod najem socjalny lokalu,	44	

d) liczba rodzin oczekujących na przydział lokalu socjalnego	1	
<b>Pomoc w pokrywaniu kosztów w opłatach mieszkaniowych:</b>		
a) liczba rodzin korzystających z dodatków mieszkaniowych,	32	100 518,89
b) liczba osób w tych rodzinach	86	
c) liczba rodzin korzystających z ryczałtu energetycznego (do kwietnia 2022 r.)	11	998,04
d) liczba osób w tych rodzinach	29	
<b>Dowóz dzieci niepełnosprawnych do placówek edukacyjno-opiekuńczych</b>		
a) liczba rodzin	25	153 055,73
b) liczba dzieci niepełnosprawnych w tych rodzinach	25	

Mając na celu wsparcie rodzin, w których wychowują się dzieci z niepełnosprawnością gmina zapewniała niepełnosprawnym uczniom transport do placówek oświatowo – wychowawczych w Płocku i Goślicach bądź dokonywała zwrotu kosztów dowozu poniesionych przez rodziców. Dane zostały przedstawione w tabeli powyżej.

Na terenie Gminy funkcjonują 2 poradnie zdrowotne: Niepubliczny Zakład Opieki Zdrowotnej „BIAŁA” w Białej i „Asmed” w Nowych Proboszczewicach. W ramach Gminnego Programu Wspierania Rodziny lekarz, pielęgniarka środowiskowa bądź położna środowiskowa regularnie odwiedzały rodziny wymagające wsparcia zdrowotnego, prowadziły rozmowy indywidualne z członkami rodzin potrzebującymi pomocy i utrzymywały stały kontakt ze specjalistami: terapeutą ds. uzależnień i psychologiem.

### **3.1. GMINNA KOMISJA ROZWIĄZYWANIA PROBLEMÓW ALKOHOLOWYCH W STAREJ BIAŁEJ**

Działania interdyscyplinarne mające na celu wspieranie rodziny oraz jej członków w prawidłowym funkcjonowaniu, zapobieganie sytuacjom kryzysowym spowodowanym przemocą bądź nadużywaniem alkoholu (narkotyków) na terenie gminy są podejmowane przez Pełnomocnika Wójta ds. Rozwiązywania Problemów Alkoholowych we współpracy z Gminną Komisją Rozwiązywania Problemów Alkoholowych, Psychologiem, Terapeutą ds. uzależnień, Gminnym Ośrodkiem Pomocy Społecznej Stara Biała, Zespołem Interdyscyplinarnym ds. Przeciwdziałania Przemocy w Rodzinie w Gminie Stara Biała, Gminnym Ośrodkiem Kultury i Sportu, Posterunkiem Policji w Starej Białej oraz placówkami oświatowymi z terenu gminy. W ramach swojej działalności Gminna Komisja Rozwiązywania Problemów Alkoholowych w Starej Białej w 2022 r. prowadziła kampanie profilaktyczne:

- „**POSTAW NA RODZINĘ!**”, w której promowane są wartości i postawy prorodzinne. Uzupełnieniem tej kampanii był wynajem placów zabaw dla dzieci podczas różnorodnych festynów i pikników organizowanych na terenie gminy poprawiające więzi rodzinne i sprzyjające aktywności dzieci na świeżym powietrzu;
  - „**REAGUJ NA PRZEMOC**”, która skłaniała aby osoby pokrzywdzone nie bały się prosić o pomoc, jak również, aby nie być obojętnym na każdy rodzaj przemocy. Uzupełnieniem tej kampanii było zakupienie kalendarzy na 2022 rok z motywem „**STOP PRZEMOCY #nie odwracaj wzroku**”;
  - „**PEŁNI MOCY W RODZINIE BEZ PRZEMOCY**”, która jest uzupełnieniem kampanii Postaw na Rodzinę oraz Reaguj na Przemoc, podkreśla min., że przemoc w rodzinie jest wieloczynnikowa. Uzupełnieniem tej kampanii było zakupienie książeczek z audiobookiem pn. „**Czerwony balonik, czyli krótka bajka o złości**” oraz „**Domi i krótka bajka o emocjach**”. Prosty i zabawny przekaz filmu w nieskomplikowany sposób opowiada o uczuciach doświadczanych przez najmłodszych (radość, strach, ekscytację, złość) - to jak je rozpoznawać, a także jak je zrozumieć.
- ✓ Komisja realizowała działania profilaktyczne w placówkach oświatowych poprzez:
- poszerzanie praktycznej wiedzy pedagogów oraz członków komisji dzięki prenumeracie miesięcznika „*Remedium*”, w którym znajduje się szereg informacji o problemach występujących w środowisku dzieci i młodzieży,
  - program dla uczniów ze Szkoły Podstawowej w Wyszynie pn. „*Spacer po kamieniach*” dotyczący ukształtowania zdrowego stylu życia, właściwego stosunku do otaczającego nas świata, określenie systemu wartości w kształtowaniu osobowości, a także wskazanie pozytywnych sposobów spędzania wolnego czasu i realizacji planów życiowych;
  - program dla uczniów Szkoły Podstawowej w Starej Białej pn. „*Powiedz NIE*” poruszający tematykę przemocy i agresji wśród młodzieży, cyberprzemocy, uzależnienia od smartfona, korzystania bezpiecznie z internetu, przeciwstawianie się wulgaryzmom, jak również wpływ alkoholu i używek na zdrowie;
  - program zajęć profilaktycznych RapPedagogika dla uczniów Szkoły Podstawowej w Maszewie Dużym dotyczył kontrolowania własnych negatywnych zachowań i emocji w stosunku do siebie i innych, kształtowania wrażliwości na przejawy cierpienia fizycznego i psychicznego, zapobiegania zachowaniom naruszającym spójność grupy, rozwijania postawy asertywności, eksponowania pozytywnych zachowań oraz wyzwalania potrzeby samodoskonalenia i samowychowania;
  - warsztaty szkoleniowe dla uczniów Szkoły Podstawowej w Starych Proboszczewicach pn. „*Fonoholizm i higiena cyfrowa – jak zapobiegać e-uzależnieniom*” oraz „*Cyberprzemoc, e-uzależnienia, seksting – problemy nastolatków w Internecie*”,
  - szkolenia dla rodziców i nauczycieli pn. „*Fonoholizm i higiena cyfrowa – jak zapobiegać e-uzależnieniom*” - dotyczące higieny cyfrowej, symptomów uzależnienia oraz modeli radzenia sobie z powstałymi trudnościami, jak również wskazanie prawidłowych kierunków edukacji zdalnej. Kluczowym założeniem

szkolenia było zastanowienie się przez uczestników nad znaczeniem budowania relacji osobistych, pozwalających na bezpieczny sposób obcowania w codziennym życiu, jak również w cyfrowym;

- szkolenie pn. „*Zachowania ryzykowne w sytuacjach kryzysowych oraz związanych z tym emocji związanych z uzależnieniami*” dla dzieci i młodzieży oraz osób dorosłych. Uczestnicy poznali umiejętności panowania nad swoimi emocjami powstającymi podczas konfliktów;
- spotkanie na temat zdrowego odżywiania z dietetykiem i warsztaty dla uczniów I-VIII, jak również dla rodziców - edukacja żywieniowa promująca zdrowe nawyki żywienia.

Ponadto Gminna Komisja Rozwiązywania Problemów Alkoholowych w Starej Białej przyjęła 18 nowych wniosków o podjęcie leczenia odwykowego w stosunku do osób nadużywających alkoholu, zgłoszonych przez: Zespół Interdyscyplinarny ds. Przeciwdziałania Przemocy w Rodzinie w Gminie Stara Biała, Gminny Ośrodek Pomocy Społecznej Stara Biała, Dom Pomocy Społecznej w Brwilnie oraz członków rodzin osób uzależnionych. Skierowano do Sądu Rejonowego III Wydział Rodzinny i Nieletnich w Płocku 9 wniosków w sprawie zastosowania leczenia odwykowego. Komisja skierowała 4 osób na badanie w przedmiocie uzależnienia od alkoholu.

Uzyskane rezultaty:

Działania profilaktyczne i zapewnienie w ciągu roku dostępności pomocy terapeutycznej i psychologicznej w ramach działalności punktów konsultacyjnych i gabinetu psychologicznego zapobiegło sytuacjom kryzysowym w rodzinach oraz pomogło w rozwiązywaniu istniejących już problemów.

#### **4. PLACÓWKI OŚWIATOWE I WYCHOWANIA PRZEDSZKOLNEGO**

W roku sprawozdawczym na terenie gminy Stara Biała funkcjonowały 4 szkoły podstawowe, do których według stanu na dzień 31.12.2022 r. uczęszczało 1003 uczniów i 2 placówki wychowania przedszkolnego skupiające łącznie 303 dzieci.

Placówki oświatowe poza realizowaniem celów i zadań dydaktyczno - edukacyjnych zgodnie z założeniami „Gminnego Programu Wspierania Rodziny na lata 2022-2024” podejmowały działania na rzecz dzieci i ich rodziców, w szczególności przeżywających trudności w sferze opiekuńczo-wychowawczej oraz emocjonalnej.

Placówki realizowały swoje zadania m.in. poprzez:

- 1) diagnozowanie i monitorowanie środowiska rodzinnego uczniów,
- 2) udzielanie pomocy psychologiczno-pedagogicznej uczniom w odpowiednich formach do rozpoznanych potrzeb, ze szczególnym uwzględnieniem dzieci wychowujących się w rodzinach dotkniętych przemocą i uzależnieniami,
- 3) monitorowanie sytuacji zdrowotnej dzieci z rodzin wymagających wsparcia,
- 4) wskazywanie rodzicom obszarów w rozwoju dziecka wymagających podjęcia leczenia, terapii,
- 5) promowanie wśród uczniów i ich rodziców zdrowego stylu życia,

- 6) podnoszenie kompetencji opiekuńczo-wychowawczych rodziców, psychoedukacja rodziców,
- 7) podejmowanie działań interdyscyplinarnych mających na celu zapobieganie sytuacjom kryzysowym,
- 8) inicjowanie i prowadzenie działań mediacyjnych oraz interwencyjnych w sytuacjach kryzysowych,
- 9) pomoc uczniom w rozpoznawaniu i rozwijaniu ich indywidualnych możliwości, uzdolnień i predyspozycji,
- 10) wskazywanie rodzicom obszarów w rozwoju dziecka wymagających podjęcia leczenia, terapii,
- 11) zapewnienie pomocy materialnej i rzeczowej rodzinom wymagającym wsparcia m.in. w zapewnieniu uczniom odpowiedniego sprzętu komputerowego do nauki,
- 12) rozpoznawanie warunków życia i nauki uczniów sprawiających trudności wychowawcze,
- 13) podejmowanie odpowiednich działań zaradczych w stosunku do uczniów w sytuacjach, gdy dochodzi do przejawów agresji i przemocy,
- 14) organizowanie w placówkach dożywiania, wydawanie dzieciom gorącego posiłku *(we wszystkich placówkach na terenie gminy Stara Biała realizowano w dniach zajęć szkolnych program osłonowy „Posiłek w szkole i w domu na lata 2019-2023”)*,
- 15) w ramach wzmacniania więzi rodzinnych organizowanie imprez okolicznościowych,
- 16) tworzenie, realizowanie programów profilaktycznych zapobiegania niekorzystnym zjawiskom społecznym, przeprowadzanie na godzinach wychowawczych pogadank dot. integracji, tolerancji, relacji rówieśniczych, obowiązków szkolnych, emocji, motywacji do nauki,
- 17) współpraca z Powiatową Poradnią Psychologiczno-Pedagogiczną celem wczesnego wykrywania nieprawidłowości funkcjonowania dziecka i jego rodziny oraz pomoc w realizacji działań edukacyjno-wychowawczych.

Dla potrzeb niniejszego sprawozdania zebrano dane liczbowe ze wszystkich szkół podstawowych i placówek przedszkolnych funkcjonujących na terenie gminy dot. prowadzonych w szkołach form wsparcia dla dzieci i ich rodziców oraz podejmowanych działań psychologiczno-pedagogicznych, psychoterapeutycznych, profilaktycznych, rewalidacyjnych itp.

#### **4.1. SZKOŁA PODSTAWOWA W MASZEWIE DUŻYM**

W Szkole Podstawowej w Maszewie Dużym psycholog szkolny prowadził cykl zajęć w zakresie pomocy emocjonalnej, radzenia sobie w trudnych sytuacjach w zespole, relacji rówieśniczych i integracji - w klasach: II, V, VI ok. 80 uczniów. Pedagog szkolny realizował program własny pn. „Ja w szkole”, dla uczniów klas IV – 3 oddziały. Celem programu było zapoznanie dzieci z technikami uczenia się, zapamiętywania, zarządzania czasem, kreatywności, motywacji i relaksacji.

Realizowane były także innowacje pedagogiczne/programy własne przez nauczycieli.

- 1) Innowacje pedagogiczne:
  - a) Gry i zabawy integracyjne z elementami integracji sensorycznej – dla uczniów klasy I
  - b) Polski jak malowany – koło języka polskiego
  - c) Innowacja pedagogiczna programowo-metodyczna pn. Zakodowani ekolodzy – dla uczniów klasy II
- 2) Ogólnopolski projekt edukacyjny „Z kotem Amadeuszem przez świat wartości i emocji” organizowany przez Wydawnictwo Edukacyjne – Kapelusze z Kwiatami – dla uczniów klasy I
- 3) „Zachwycający świat zwierząt” – innowacja dydaktyczno-wychowawcza o charakterze metodyczno-organizacyjnym.
- 4) Program terapii integracji sensorycznej „W świecie zmysłów”

Dzięki współpracy i wsparciu finansowemu ze strony Urzędu Gminy dzieci mogły skorzystać z warsztatów profilaktycznych, koncertu profilaktycznego, a także uczestniczyć w programie „Odł@cz się” realizowanego przez Pracownię Psychologiczną Mazowieckiego Wojewódzkiego Ośrodka Medycyny Pracy.

Dane liczbowe dot. wsparcia udzielonego dzieciom i ich rodzicom przez placówkę w 2022 r.

Lp.	Rodzaj wsparcia	Liczba dzieci - uczniów
1.	Liczba porad i konsultacji dla rodzin	251
2.	Liczba rodzin objętych wsparciem	20
2.	Liczba dzieci objętych pomocą psychologa	33 uczniów
3.	Liczba dzieci objętych pomocą pedagoga	55 uczniów

Dane liczbowe dotyczące dzieci korzystających z zajęć dodatkowych prowadzonych przez placówkę w roku 2022:

L.p.	Rodzaj zajęć	Liczba uczniów
1.	Zajęcia wyrównawcze	163 uczniów
2.	Korekcyjno-kompensacyjne	35 uczniów
3.	Logopedyczne	103 uczniów
4.	Psychoterapeutyczne	70 uczniów
5.	Socjoterapeutyczne	-----
6.	Rewalidacyjne	9 uczniów po dwie godziny lekcyjne, indywidualnie
7.	Pomoc nauczyciela wspomagającego	dla 5 uczniów w 4 klasach



## 4.2. SZKOŁA PODSTAWOWA W STAREJ BIAŁEJ

W placówce zostały zrealizowane zadania, które polegały m.in. na;

1. Doskonaleniu umiejętności oraz poszerzeniu specjalistycznej wiedzy osób zajmujących się świadczeniem pomocy rodzinie w kryzysie poprzez organizację szkoleń i warsztatów. Nauczyciele uczestniczyli w szkoleniach i warsztatach pn.  
*Nauczyciel w obliczu agresji;*  
*Przemoc wobec dziecka w sytuacji rozwodu rodziców;*  
*Przeciwdziałanie zachowaniom agresywnym;*  
*Nie otwieraj drzwi PRZEMOCY;*  
*Szybkie reagowanie w kryzysie. Pomoc psychologiczno – pedagogiczna w sytuacjach trudnych.*
2. Realizacji programów profilaktycznych dla dzieci pn.
  - a) „Apteczka Pierwszej Pomocy Emocjonalnej”, którego celem jest rozwijanie u uczniów umiejętności radzenia sobie ze stresem i trudnościami, a także kształtowanie postaw optymizmu, empatii, wytrwałości i wiary w siebie, rozwijanie pozytywnych relacji społecznych między uczniami, wzmacnianie zachowań prospołecznych - w kl. I, II A i II B w roku szkolnym 2021/22,
  - b) „Strażnik uśmiechu”, który uczy nazywania emocji, mówienia o nich i rozumienia własnego zachowania oraz przyczynia się do zmniejszenia poziomu agresji i przemocy wśród uczniów – w klasach I-III w roku szkolnym 2022/2023.
3. Prowadzeniu spotkań z rodzicami, których celem było promowanie umiejętności i kompetencji opiekuńczych i wychowawczych, promowanie prawidłowych relacji rodzinnych. W trakcie popołudniowych dyżurów pedagoga i psychologa rodzice mieli możliwość porozmawiania o trudnościach wychowawczych, sytuacjach kryzysowych – np. strata bliskiej osoby, rozpad rodziny, ciężka choroba w rodzinie.

W szkole odbyły się zajęcia z wychowawcami / specjalistami poruszające tematy z zakresu:

### a) przemocy

- *Przeciwdziałanie przemocy rówieśniczej – warsztaty profilaktyczne.*
- *O konsekwencjach własnego postępowania.*
- *Odwaga cywilna – reakcja na niewłaściwe zachowania.*
- *Jak rozwiązywać konflikty rówieśnicze?*
- *Jak sobie radzić z przemocą i agresją?*
- *Konflikty są częścią naszego życia. Rozwiązywanie problemów.*
- *Agresja w domu, w szkole, w grupie rówieśniczej – zapobieganie agresji.*
- *Porozmawiajmy o konfliktach.*
- *Przemoc wśród młodzieży – warsztaty profilaktyczne.*

### b) wzmacniania poczucia własnej wartości

- *Lubię siebie, lubię ciebie.*

- *Jak uwierzyć w siebie?*
- *O akceptacji i poczuciu własnej wartości.*
- *Jak być sobą?*

c) komunikacji bez przemocy

- *Jak stworzyć zgrany zespół?*
- *W klasie jak w rodzinie.*
- *Umiem mówić „nie”.*

d) wartości ważnych w życiu człowieka:

- *Przepis na życzliwość – zajęcia w ramach obchodów Światowego Dnia Życzliwości i Pozdrowień.*
- *Jak należy opiekować się młodszym rodzeństwem?*
- *Magiczna siła przyjaźni.*
- *Recepta na smutek.*
- *Ważne sprawy – o budowaniu empatii.*
- *W poszukiwaniu dobra.,*
- *Ważna cecha – szacunek.*
- *Prawdziwy przyjaciel to skarb.*
- *Kultura i szacunek tworzą nasz dobry wizerunek.*
- *O otwartości w relacjach.*

e) zajęcia ze specjalistami w ramach obchodów Ogólnopolskiego Dnia Walki z Depresją;

Dane liczbowe dot. wsparcia udzielonego dzieciom i ich rodzicom przez placówkę w 2022 r.

<b>Lp.</b>	<b>Rodzaj wsparcia</b>	<b>Liczba dzieci - uczniów</b>
1.	Liczba porad i konsultacji dla rodzin	55
2.	Liczba rodzin objętych wsparciem	18
3.	Liczba dzieci objętych pomocą psychologa	10
4.	Liczba dzieci objętych pomocą pedagoga	56

Dane liczbowe dotyczące dzieci korzystających z zajęć dodatkowych prowadzonych przez placówkę w roku 2022:

<b>Lp.</b>	<b>Rodzaj zajęć</b>	<b>Liczba dzieci - uczniów</b>
1.	Wyrównawcze	54
2.	korekcyjno-kompensacyjne	15
3.	Logopedyczne	38
4.	Psychoterapeutyczne	11
5.	Socjoterapeutyczne	-
6.	Rewalidacyjne	6
7.	pomoc nauczyciela wspomagającego	4

#### 4.3. SZKOŁA PODSTAWOWA W STARYCH PROBOSZCZEWICACH

W placówce podjęto następujące działania;

- 1) programy profilaktyczne dla uczniów i rodziców z zakresu przeciwdziałania przemocy zrealizowane przez Centrum Promocji Zdrowia i Profilaktyki Uzależnień „Profil”;
- 2) zajęcia profilaktyczne dla uczniów klas 4-8 przeprowadzone przez specjalistów z fundacji „Dbam o mój zasięg” poruszające między innymi zagadnienia uzależnienia od urządzeń cyfrowych oraz bezpieczeństwa w sieci;
- 3) szkolenie dla rodziców (online) na temat higieny cyfrowej (w celu podnoszenia świadomości na temat mechanizmów uzależnienia od Internetu oraz działaniach profilaktycznych);
- 4) zajęcia z pedagogiem szkolnym w klasach VII „Stop hejtowi”;
- 5) zajęcia z pedagogiem szkolnym w klasach V „Budowanie relacji rówieśniczych”;
- 6) zajęcia z pedagogiem szkolnym w klasach V „Jak radzić sobie z konfliktem?”;
- 7) zajęcia z pedagogiem szkolnym w klasach IV „Przeciwdziałania przemocy rówieśniczej”;
- 8) zajęcia z pedagogiem szkolnym w klasach VI „Sposoby radzenia sobie ze stresem”;
- 9) zorganizowanie Dnia Bezpiecznego Internetu w celu uświadomienia uczniom zagrożeń czyhających w sieci;
- 10) udział dzieci w konstruktywnych grupach rówieśniczych m.in. w Szkolnym Klubie Wolontariusza;
- 11) udział pedagoga szkolnego w Ogólnopolskiej Konferencji „Dziecko Pokrzywdzone Przystępstwem” organizowanej przez fundację „Dajemy Dzieciom Siłę” oraz szkoleniach pn:
  - „Jak rozmawiać z dziećmi o lęku przed wojną?”;
  - „Jak rozwijać kompetencje społeczno-emocjonalne uczniów?”
  - „Pomóc uczniowi, pomóc sobie. O sposobach reagowania na trudne zachowania uczniów”;
  - „ Jak chronić i wzmacniać zdrowie psychiczne dzieci i młodzieży”;
  - „Wsparcie ucznia zgłaszającego przemoc seksualną - objawy typowe dla grup wiekowych, rodzaje interwencji i wsparcia”;

Dane liczbowe dot. wsparcia udzielonego dzieciom i ich rodzicom przez placówkę w 2022 r.

Lp.	Rodzaj wsparcia	Liczba dzieci - uczniów
1.	Liczba porad i konsultacji dla rodzin	60
2.	Liczba rodzin objętych wsparciem	25
3.	Liczba dzieci objętych pomocą psychologa	39
4.	Liczba dzieci objętych pomocą pedagoga	68

Dane liczbowe dotyczące dzieci korzystających z zajęć dodatkowych prowadzonych przez placówkę w roku 2022

L.p.	Rodzaj zajęć	Liczba dzieci – uczniów
1.	Wyrównawcze	70
2.	Korekcyjno-kompensacyjne	48
3.	Logopedyczne	24
4.	Psychoterapeutyczne	-
5.	Socjoterapeutyczne (TUS – trening umiejętności społecznych)	1 22
6.	Rewalidacyjne	10
7.	Pomoc nauczyciela wspomagającego	5

#### 4.4. ZESPÓŁ SZKOLNO-PRZEDSZKOLNY W WYSZYNI

W placówce zrealizowano następujące zadania:

- 1) współpraca ze Strażą Miejską w Płocku – Zespół Profilaktyki – odwiedziny Lwa Honorka i przeprowadzenie zajęć pt. *Bezpieczna droga do domu* – klasy 0 – III
- 2) warsztaty profilaktyczne z zakresu przeciwdziałania uzależnieniom behawioralnym oraz od substancji psychoaktywnych (Małopolskie Centrum Profilaktyki) – Dni Profilaktyki Szkolnej:
  - *Uzależnienie czy przyzwyczajenie?* – klasy I i III
  - *Sieć i media* – klasa III
  - *Smartfon jak narkotyk* – klasy IV – VIII
  - *Przemoc, agresja rówieśnicza – konsekwencje* – klasy VII i VIII
- 3) wdrażanie Kodeksu Przedszkolaka w grupach przedszkolnych - modyfikacja trudnych zachowań, przenoszenie działań na grunt rodziny – tworzenie wspólnego systemu motywacyjnego, ujednolicenie działań prowadzonych na terenie domu i Placówki.
- 4) warsztaty z pedagogiem dla przedszkolaków:
  - *Proszę, przepraszam, dziękuję, ja tych słów nie żałuję - znam magiczne słowa,*
  - *Dobre maniery przy stole, kontakty z nieznanymi.*
- 5) warsztaty z pedagogiem dla uczniów:
  - *Cyberlekcje - Hejt, mowa nienawiści!, sposoby radzenia sobie z cyberprzemocą, aspekty prawne cyberprzemocy* – klasy I – VIII
  - *Jestem/ nie jestem współodpowiedzialny za własny rozwój* – klasa VIII
  - *Dlaczego smutek jest nam potrzebny?* – klasy I – III
  - *Kilka słów o ryzykownych zachowaniach seksualnych dzieci i młodzieży online* – klasy IV – VIII
  - *Współczesne zagrożenia online wśród dzieci i nastolatków* – klasy IV – VIII
- 6) warsztaty tematycznych z psychologiem:
  - *Kilka słów na temat relacji, współpracy, wsparcia i pomocy innym w pokonywaniu szkolnych trudności* – klasa VI
  - *Jak przygotować się do zmian?* - klasa IV
  - *Bezpieczne kręgi* – klasy I – III

- *Lęk przed wykluczeniem. Jak pomóc osobom, które go doświadczają?* – klasa VIII
- 7) warsztaty tematyczne prowadzone przez pedagoga specjalnego:
  - *Trening uważności* – klasa V
  - *Agresja i wulgaryzmy w wyrażaniu emocji i ich wpływ na rozwijanie relacji z rówieśnikami* – klasy IV – V
  - *NIE KOP – czyli nie krytykuj, nie oceniasz, nie pouczasz. Traktuj innych tak, jak oni chcieliby być traktowani* – klasy VI - VII
- 8) warsztaty profilaktyczne z zakresu przeciwdziałania przemocy przeprowadzone wśród uczniów i rodziców przez Centrum Promocji Zdrowia i Profilaktyki Uzależnień PROFIL:
  - *„Bądź kumplem – nie dokuczaj! – przeciwdziałanie przemocy i agresji rówieśniczej”* – klasy I-III
  - *„Nasza Klasa – przeciwdziałanie przemocy rówieśniczej”* – klasy IV - VI
  - *Prelekcja dla rodziców na temat „Przemoc rówieśnicza” /dla 146 rodziców/*
  - *Przemoc, agresja rówieśnicza – konsekwencje”* – klasy VII-VIII
- 9) przygotowanie gazetek ściennych: *Cyberprzemoc, Szkoła bez przemocy* i broszury informacyjnej *Wiem, gdzie szukać pomocy*.
- 10) przeprowadzenie przez pedagoga pogadanki na temat kontaktów z nieznanym - klasy III – VIII.
- 11) funkcjonowanie anonimowej skrzynki zaufania, będącej pod opieką pedagoga.

Szkoła zapewniała również konsultacje indywidualne i wsparcie psychologiczne dla rodziców, współpracowała z koordynatorem rodzinnej pieczy zastępczej przedstawicielem Powiatowego Centrum Pomocy Rodzinie w Płocku sprawującym nadzór nad rodziną ucznia, zorganizowała warsztaty profilaktyczne z zakresu przeciwdziałania uzależnieniom behawioralnym oraz od substancji psychoaktywnych (Małopolskie Centrum Profilaktyki) – Dni Profilaktyki Szkolnej: *Uzależnienie behawioralne*, przesłała rodzicom przez dziennik elektroniczny poradniki: *Szkodliwe treści w Internecie, Cyberprzemoc – włącz blokadę na nękanie*.

Nauczyciele i specjaliści uczestniczyli w szkoleniach pn. *Rola cyberbezpieczeństwa w szkole, Zachowania trudne i prowokacyjne dzieci i młodzieży – jak powinien reagować nauczyciel?*

Dane liczbowe dot. wsparcia udzielonego dzieciom i ich rodzicom przez placówkę w 2022 r.

<b>Lp.</b>	<b>Rodzaj wsparcia</b>	<b>Liczba dzieci (szkoła +przedszkole)</b>
1.	Liczba porad i konsultacji dla rodzin	113
2.	Liczba rodzin objętych wsparciem	6
3.	Liczba dzieci objętych pomocą psychologa	23
4.	Liczba dzieci objętych pomocą pedagoga	26

Dane liczbowe dotyczące dzieci korzystających z zajęć dodatkowych prowadzonych przez placówkę w roku 2022:

Lp.	Rodzaj zajęć	Liczba dzieci - uczniów
1.	Wyrównawcze	56
2.	Korekcyjno-kompensacyjne	24
3.	Logopedyczne	81
4.	Psychoterapeutyczne	39
5.	Socjoterapeutyczne	-----
6.	Rewalidacyjne	17
7.	Pomoc nauczyciela wspomagającego	17

#### 4.5. PRZEDSZKOLE W NOWYCH PROBOSZCZEWICACH

W ramach Programu Przedszkole w Nowych Proboszczewicach tworzyło i realizowało liczne programy profilaktyczne zapobieganiu niekorzystnym zjawiskom społecznym w środowisku lokalnym m.in.:

1. program propagujący zdrowy styl życia i rozwijanie sprawności ruchowej „**Sport to podstawa i dobra zabawa**”- wdrażanie dzieci do aktywnego spędzania czasu wolnego wraz z rodzicami po zajęciach przedszkolnych;
2. program żywieniowy „**Skąd się biorą ekologiczne produkty**” wspieranie dzieci i rodziców w komponowaniu zdrowych i zbilansowanych posiłków;
3. program własny „**Mali przyrodnicy**”- tworzenie warunków pozwalających na bezpieczną i samodzielną eksplorację otaczającej dziecko przyrody;
4. program „**Ekokulturalne przedszkole**” - zadaniem jest podejmowanie różnorodnych akcji na rzecz naszej planety, aby już od najmłodszych lat zaszczepiać w dzieciach chęć do działania i pokazać, że każdy ma wpływ na kondycję Ziemi i jest za nią odpowiedzialny;
5. program przedszkolnej edukacji antynikotynowej „**Czyste powietrze wokół nas**”, któremu patronuje Powiatowa Stacja Sanitarno-Epidemiologiczna w Płocku;
6. program własny „**W krainie emocji**”, którego celem jest wspieranie rozwoju emocjonalnego i społecznego dzieci i młodzieży;
7. program edukacyjny „**Kubusiowi przyjaciele natury**” edukujący dzieci z zakresu ekologii, kształtujący u najmłodszych prawidłowe nawyki żywieniowe propagujący u dzieci zdrowy styl życia, oraz ukazujący korzyści płynące z ruchu;
8. program edukacyjny „**Mamo, tato, wolę wodę!**” którego celem jest edukowanie dzieci w zakresie pozytywnego wpływu wody na organizm człowieka i jej znaczenia dla całego środowiska;
9. ogólnopolska akcja „**Zdrowo i sportowo**” oraz program kreatywnej gimnastyki „**Roar Adventure**” – mają one na celu promowanie aktywności fizycznej wśród dzieci w wieku przedszkolnym;
10. program własny „**Małe rączki duże możliwości**” oraz program „**Sprawne rączki**” mają na celu wspieranie rozwoju dziecka od najmłodszych lat w zakresie rozwoju motoryki małej kształtującej samodzielność i samoobsługę;

11. program własny „**Słucham, patrzę, robię**” ma za zadanie wspierać rodziców w przekazywaniu wiedzy matematycznej dzieciom;
12. innowacja pedagogiczna „**Zielony ogródek**” mająca na celu pogłębianie wiedzy i umiejętności dzieci w zakresie ekologii i przyrody oraz współpracy między przedszkolem a środowiskiem rodzinnym dziecka.

W 2022 r. do Przedszkola w Nowych Proboszczewicach uczęszczało 2 dzieci przebywających w Zawodowej Rodzinie Zastępczej, natomiast w okresie IX.2022 uczęszczało 1 dziecko przebywające w pieczy zastępczej. Psycholog był w kontakcie z koordynatorem pieczy zastępczej – przedstawicielem Powiatowego Centrum Pomocy Rodzinie w Płocku. Na bieżąco były przekazywane informacje dotyczące funkcjonowania dzieci w przedszkolu oraz na indywidualnych zajęciach terapeutycznych. Opiekunowie zastępczy mieli możliwość uczestnictwa w konsultacjach z psychologiem i wychowawcami zgodnie z bieżącymi potrzebami. Od września 2022 r. w placówce jest 2 pedagogów specjalnych - wspomagających pracę psychologa, pedagoga i wychowawców.

Dane liczbowe dot. wsparcia udzielonego dzieciom i ich rodzicom przez placówkę w 2022 r.

<b>Lp.</b>	<b>Rodzaj wsparcia</b>	<b>Liczba dzieci</b>
1.	Liczba porad i konsultacji dla rodzin	93
2.	Liczba rodzin objętych wsparciem	-----
3.	Liczba dzieci objętych pomocą psychologa	16
4.	Liczba dzieci objętych pomocą pedagoga	20

Dane liczbowe dotyczące dzieci korzystających z zajęć dodatkowych prowadzonych przez placówkę w roku 2022:

<b>Lp.</b>	<b>Rodzaj zajęć</b>	<b>Liczba dzieci</b>
1.	Wyrównawcze	10
2.	Korekcyjno-kompensacyjne	13
3.	Logopedyczne	55
4.	Psychoterapeutyczne	19
5.	Socjoterapeutyczne	-----
6.	Rewalidacyjne	2
7.	Pomoc nauczyciela wspomagającego	1

Uzyskane rezultaty:

Poprzez realizację programów profilaktycznych w szkołach podniesiono świadomość wśród uczniów dot. uzależnień, przemocy i zagrożeń współczesnego świata. Wsparcie specjalistyczne było pomocne w sytuacjach kryzysowych, szczególnie w rodzinach przeżywających trudności w wypełnianiu funkcji opiekuńczo – wychowawczych.

## **5. PLACÓWKI WSPARCIA DZIENNEGO**

W gminie Stara Biała w roku sprawozdawczym nie funkcjonowała jednostka wsparcia dziennego w rozumieniu przepisów ustawy o wspieraniu rodziny i systemie pieczy zastępczej.

Organizację czasu wolnego dzieciom w wieku przedszkolnym zapewniały częściowo przedszkola pełniące funkcję opiekuńczo-wychowawczą tj. Samorządowe Przedszkole w Wyszynie i Przedszkole w Nowych Proboszczewicach. Natomiast dzieci i młodzież w wieku szkolnym korzystały z możliwości uczęszczania na świetlice szkolne prowadzone przez placówki oświatowe. Poza tym na terenie gminy działały świetlice wiejskie w Dziarnowie, Bronowie-Zalesiu, Włoczewie i Brwilnie, które służą mieszkańcom do organizowania zajęć, spotkań, zebrań.

## **6. GMINNA BIBLIOTEKA PUBLICZNA W STAREJ BIAŁEJ**

Gminna Biblioteka Publiczna w Starej Białej w ramach prowadzonej działalności kulturalno-oświatowej podjęła działania skierowane do dzieci z rodzin potrzebujących wsparcia, które miały na celu organizację czasu wolnego, edukację czytelniczą oraz rozwijanie zainteresowań poprzez różnorodne formy aktywności. Gminna Biblioteka Publiczna w Starej Białej wraz z Filią w Nowych Proboszczewicach brała udział w kolejnej edycji projektu, w ramach ogólnopolskiej kampanii promującej czytelnictwo „Mała książka - wielki człowiek”, której celem jest zachęcenie rodziców do odwiedzania biblioteki i codziennego czytania z dzieckiem. Wraz z rozpoczęciem roku 2022 nastąpiła zmiana roczników. Każde dziecko w wieku przedszkolnym od 3 do 6 lat, które przyszło do biblioteki, otrzymało w prezencie Wyprawkę Czytelniczą, a w niej książkę „ Pierwsze czytanki dla...” dostosowaną pod względem formy i treści do potrzeb przedszkolaka oraz Kartę Małego Czytelnika. Za każdą wizytę w bibliotece zakończoną wypożyczeniem minimum jednej książki z księgozbioru dziecięcego, Mały Czytelnik otrzymywał naklejkę, a po zebraniu dziesięciu został uhonorowany imiennym dyplomem potwierdzającym jego czytelnicze zainteresowania. W Wyprawce rodzice otrzymywali specjalnie przygotowaną dla nich broszurę informacyjną przypominającą o nieocenionej roli czytania w rozwoju dziecka oraz rozmaitych korzyściach wynikających z częstego odwiedzania biblioteki i wspólnego spędzania czasu. W 2022 r. do bibliotek zapisano 56 przedszkolaków. W dniach 4-8 lipca 2022 r. Gminna Biblioteka Publiczna w Starej Białej, w ramach cyklu „Wakacje w Bibliotece” zaprosiła najmłodszych czytelników do swojej placówki. Spotkania w bibliotece były okazją do ciekawego spędzenia wolnego czasu, poznania nowych przyjaciół, dobrej zabawy i zdobywania nowych umiejętności. Dla dzieci przygotowano zajęcia plastyczne z wykorzystaniem różnych technik, gry, zabawy z tekstem literackim, kalambury i zabawy ruchowe. Nieodłącznym elementem spotkań w bibliotece było wspólne głośne czytanie. Frekwencja wyniosła – 76 osób. W dniach 11-15 lipca 2022 r. odbyły się wakacyjne zajęcia przygotowane przez Filię w Nowych Proboszczewicach. Wśród propozycji były zajęcia plastyczne, gry, zabawy, łamigłówki, quizy, gry planszowe. Wakacyjne spotkania wypełniły uczestnikom wolny czas dobrą zabawą, ale również zachęcały do czytania. Frekwencja wyniosła – 59 osób.

W 2022 r. odbyły się 4 lekcje biblioteczne z udziałem 77 dzieci. Jest to jedna z najpopularniejszych form pracy z młodym czytelnikiem.



Gminna Biblioteka Publiczna i Filia w Nowych Proboszczewicach wyposażone są łącznie w trzy stanowiska komputerowe z bezpłatnym dostępem do Internetu, możliwością drukowania, skanowania i kopiowania.

## 7. GMINNY OŚRODEK KULTURY I SPORTU W STAREJ BIAŁEJ

Gminny Ośrodek Kultury i Sportu w Starej Białej jest bezpośrednim organizatorem działalności kulturalnej, sportowej i rekreacyjnej na terenie Gminy. Pełni rolę centrum informacji i kultury, służy rozwijaniu i zaspokajaniu potrzeb kulturalnych, informacyjnych lokalnej społeczności.

W ramach swojej działalności Gminny Ośrodek Kultury i Sportu w Starej Białej w 2022 r. zrealizował następujące działania:

1) Organizacja spędzania czasu wolnego poprzez działalność edukacyjno-kulturalną:

L.p.	Działanie	Szacunkowa liczba dzieci biorących udział	Szacunkowa liczba uczestników ogółem
1	05.01. – Kolędowanie (ZPiT „Śląsk”) – Maszewo Duże	20	600
2	13.02. - Wieczór w Kinie - koncert muzyki filmowej – Maszewo Duże.	300	1000
3	26.04. - Koncert Patriotyczno-Charytatywny "O pokój dla Ukrainy" – Płock.	50	450
4	04.06. - Festyn Rodzinny – Nowe Proboszczewice	500	1500
5	11.06. – Ogólnopolski Turniej Tańca Sportowego	100	200
6	26.06. – I Mistrzostwa Polski Ninja Kids & Junior – Maszewo Duże	90	100
7	26.06. – Gminne Zawody Strażackie na obiektach C.S. „Wierzbica” w Nowych Proboszczewicach	75	200
8	03.07. - Piknik Charytatywny – Stara Biała	60	200
9	15.08. – IV Dożynki Parafialne – Stare Proboszczewice	300	800
10	20.08. – Piknik Dożynkowy w Bronowie-Zalesiu	100	200
11	28.08. – Dożynki Gminne – Biała	400	1500
12	21.09. - 4 Występy w szkołach z terenu Gminy Stara Biała	400	-----
13	31.10. Tulipowe Halloween 2022	160	-----
14	06.12. – Wizyta Św. Mikołaja w gminnych przedszkolach.	450	-----

2) Organizacja spędzania czasu wolnego poprzez działalność sportowo-rekreacyjną:

L.p.	Działanie	Szacunkowa liczba dzieci biorących udział	Szacunkowa liczba uczestników ogółem
1	19.02. – Turniej piłkarski we współpracy z klubem Amator Maszewo	80	110
2	Styczeń – luty 2022 – Start Winter Cup. Cykl turniejów piłkarskich we współpracy z klubem Start Proboszczewice.	240	280
3	19.03. – Senioriada czyli zmagania sportowe seniorów.		30
4	27.05. – Radosny dzień Dziecka w Mańkowie.	75	110
5	11.06. – Piknik rodzinny w Maszewie Dużym.	300	450
6	27.06. – 31.08. – IX Maszewiada, czyli sportowe lato w Maszewie Dużym.	200	275
7	04.07.-12.08. – Organizacja 6 turnusów półkolonii dla dzieci z terenu naszej gminy oraz dla dzieci ukraińskich przebywających w naszej gminie.	270	-----
8	13-14.08. – Dni Startu Proboszczewice – Nowe Proboszczewice.	200	350
9	08.10. – XI Rajd Do miejsc Pamięci Narodowych – Brwilno.	40	60
10	05.11. – Zawody we wspinaczce sportowej w Maszewie Dużym.	20	30
11	29.11. – IV Andrzejkowy Turniej Piłki Nożnej VIII klas.	30	-----
12	04.12. – II Strażacki Turniej o Puchar Wójta Gminy Stara Biała.	5	50
13	10.12. – Mikołajkowy Turniej Judo w Maszewie Dużym.	70	90
14	Marzec – listopad – GOKiS Stara Biała współfinansuje pracę dwóch animatorów sportu na obiekcie w Maszewie Dużym (wspólnie z Instytutem Sportu). Kolejnych dwóch w Nowych Proboszczewicach – finansuje samodzielnie.	100 os. miesięcznie	150 os. miesięcznie

15	Cały rok - GOKiS Stara Biała był organizatorem zajęć fitness dla wszystkich mieszkańców naszej gminy (3 razy w tygodniu w Maszewie Dużym i 3 razy w tygodniu w Starych Proboszczewicach).	-----	100 os. miesięcznie
16	Cały rok - GOKiS Stara Biała prowadzi także zajęcia zorganizowane na ścianie wspinaczkowej w Maszewie Dużym.	20 os. miesięcznie	30 os. miesięcznie

#### Osiągnięte rezultaty:

Powyższe działania miały wpływ na zwiększenie więzi rodzinnych, integrację oraz poprawę stylu życia, promowanie prawidłowych wzorców rodziny w tym wspólnego spędzania czasu wolnego.

## 8. ORGANIZACJE POZARZĄDOWE

### 8.1. BRACTWO HARCERSKIEJ BANDERY (BHB) IM. MARYNARZY FLOTYLII RZECZNYCH MW II RP

Bractwo Harcerskiej Bandery (BHB) im. Marynarzy Flotylii Rzecznych MW II RP (wcześniej pod nazwą Stowarzyszenie Społeczno-Kulturalne „Źródło”) jest niezależną organizacją harcerską prowadząca działalność patriotyczno-wychowawczą z dziećmi i młodzieżą na terenie Gminy Stara Biała. W ramach swojej działalności Bractwo podejmowało następujące działania:

1. W ramach Harcerskiej Akcji Zimowej (HAZ) zorganizowano dwa tygodniowe turnusy otwartych zajęć na świeżym powietrzu, w których udział wzięło ok. 15 dzieci z terenu gminy.
2. W okresie wielkanocnym, zorganizowano po raz kolejny Ekstremalną Drogę Krzyżową Szlakiem Sześciu Kościołów dla młodzieży i mieszkańców – udział 12 osób z terenu gminy i powiatu płockiego.
3. W kwietniu delegacja harcerzy, na zaproszenie polskich harcerzy z Królestwa Belgii, uczestniczyła w Biegu Tropem Wilczym zorganizowanym w Polskiej Misji Katolickiej w Belgii.
4. W okresie wakacyjnym zorganizowano pod patronatem WÓD POLSKICH dwa tygodniowe turnusy półkolonii survivalowych, dla dzieci w wieku od 6 do 17 lat. Udział wzięło w nich 15 dzieci z terenu naszej gminy i 10 z terenów powiatu płockiego.
5. W okresie wakacyjnym zorganizowano dwutygodniowy spływ tratwami z młodzieżą pod nazwą „Wiślanym szlakiem z Sandomierza do Płocka”.
6. W ramach własnego programu „Zapobieganie skutkom izolacji w czasie pandemii u dzieci i młodzieży” zorganizowano pięć śródrocznych biwaków weekendowych, dla zuchów i harcerzy z drużyny „BIAŁE WILKI” oraz gromady zuchów „Bractwo

Białego Wilka” we wsi Maszewo i Siecień, udział wzięło 25 chłopców i dziewcząt w wieku od 5 do 17 lat.

7. Kontynuowano projekt „MASZEWSKIE MAJSTERKLEPKI” – uczestniczy w nim regularnie 9 chłopców z terenu naszej gminy. W tym roku zapoczątkowano też projekt dla dziewcząt z gotowania i robótek ręcznych.
8. Przygotowywano projekt „Przygoda w pasiece”, który ruszy w 2023 roku dla dzieci zainteresowanych pszczołami i owadami zapyłającymi.
9. Realizowano też, cykliczny i autorski projekt „WODNA SZKOŁA ŻYCIA”, polegający na szkoleniu żeglarskim i uczący bezpiecznego wypoczynku nad wodą dzieci, młodzieży oraz ich rodziców z terenu naszej gminy.
10. Wspólnie z GOKiS zorganizowano Rajd pieszy „BRWILEŃSKA OSTOJA”, w którym wzięło udział ponad 100 osób z terenu całego powiatu.
11. We wrześniu podopieczni uczestniczyli w II Zlocie Federacji Harcerskiej ZARZEWIE w Legnicy. W zlocie wzięło udział ponad 270 osób z terenu całego kraju w tym ponad 18 dzieci z naszej gminy.
12. Dla najbardziej aktywnych i zaangażowanych harcerzy naszych drużyn zorganizowano cykl szkoleń wyjazdowych w ramach KURSU ZASTĘPOWYCH. Zajęcia odbywały się na terenie całego kraju oraz w Belgii.
13. Stała opieka nad mogiłami poległych i pomordowanych znajdującymi się w Brwileńskim Lesie.
14. W okresie przedświątecznym zorganizowano już po raz drugi Kiermasz Bożonarodzeniowy w Maszewie Dużym.
15. W odpowiedzi na prośbę nauczycieli i uczniów Polskiej Szkoły w Gruzji i Domu Polskiego w Kachetii zorganizowano zbiórkę książek, gier, filmów i audiobooków z literaturą dziecięcą, wysłano ponad 90 kg zebranych darów.
16. Bractwo zorganizowało i koordynowało w ramach międzynarodowej Organizacji Wolontariatu Harcerskiego ISVG zbiórkę darów na rzecz pogrążonej w wojnie Ukrainy i Polaków mieszkających na Ukrainie, które w ilości ponad 1,5 tony zostały przekazane bezpośrednio do potrzebujących.

Zgodnie z założeniami osiągnięto w ramach realizowanych projektów:

1. Poprawę kondycji psychicznej i tężyzny fizycznej dzieci i młodzieży.
2. Zwiększono wrażliwość społeczną i odpowiedzialność młodego pokolenia za swoją „Małą Ojczyznę”, jej dobrostan, porządek, środowisko naturalne i obywateli.

## **8.2. STOWARZYSZENIE SENIORÓW GMINY STARA BIAŁA**

Stowarzyszenie seniorów gminy Stara Biała skupia w swoich szeregach około 100 członków, są to seniorzy głównie z terenu naszej gminy, ale również grupa seniorów z Płocka. Głównym celem stowarzyszenia jest integracja osób starszych, poprzez liczne spotkania, pikniki, wycieczki, wieczorki taneczne. Podczas spotkań seniorzy poruszając m.in. tematy dotyczące funkcjonowania współczesnej rodziny, wychowywania dzieci w rodzinach wielopokoleniowych, ówczesnej relacji dziadkowie-rodzice-wnuki, form wspólnego spędzania czasu, uczestnictwa seniorów w opiece

i wychowaniu dzieci itp.

Stowarzyszenie w 2022 r. zorganizowało:

- dla grupy ok. 20 osób turnus rehabilitacyjny w Iwoniczu Zdrój,
- dla grupy ok. 30 osób wyjazd do parku wodnego Suntago we Wręczy,
- dla grupy ok. 50 osób pobyt nad morzem w Pobierowie z wycieczką do Berlina, Szczecina, Międzyzdrojów,
- dla grupy ok. 50 osób wycieczki jednodniowe do Malborka, Golubia Dobrzynia, Torunia, Ciechocinka,
- dla grupy ok. 40 osób wycieczkę 10 dniową do Kotliny Kłodzkiej, Czech,
- dla grupy ok. 40 osób wyjazd do Torunia na spektakl „Kariera Nikodema Dyzmy”,
- w ciągu roku zorganizowano dla grupy ok. 70 osób dwa spotkania przy grillu, z pieczeniem kiełbasek i wspólnym śpiewaniu pieśni biesiadnych, rajd pieszy po lesie brwileńskim, zakończony wspólną integracyjną kolacją,
- zorganizowano spotkanie okazjonalne z okazji Dnia Kobiet, Świąt Wielkanocnych, Narodowego Święta Niepodległości oraz Wigilii, podczas której śpiewano kolędy wspólnie z dziećmi ze Szkoły Podstawowej w Maszewie Dużym,
- raz w miesiącu odbywają się w świetlicy w Dziarnowie spotkania, na których omawiane są przyszłe działania stowarzyszenia. Dużym ułatwieniem dla funkcjonowania stowarzyszenia byłoby dysponowanie własnym lokalem, stałym miejscem, które pozwoliłoby na większą integrację ze społecznością lokalną, osobami niepełnosprawnymi, samotnymi.

**8.3. STOWARZYSZENIE NA RZECZ INICJATYW SPOŁECZNYCH „POMÓŻMY SOBIE WSPÓLNIE”** - w 2022 r. zawiesiło swoją działalność.

#### **8.4. PARAFIE RZYMSKO-KATOLICKIE**

Parafie Rzymsko-Katolickie podobnie jak w roku poprzednim w miarę swoich możliwości finansowych i ograniczeń epidemiologicznych prowadziły grupy dzieci skupiające: scholę, ministrantów, grupę lektorską, koło misyjne, katechezy parafialne dla dzieci. Wszystkie te działania oddziałują na sferę emocjonalną i kształtują silną wolę. Spędzony czas w kościele i dodatkowe zajęcia wspierają rodzinę w sferze opiekuńczo-wychowawczej.

### **9. MONITOROWANIE PROGRAMU**

Zespół ds. monitorowania realizacji „Gminnego Programu Wspierania Rodziny na lata 2022-2024” dokonał porównania danych liczbowych o osobach i rodzinach objętych wsparciem w stosunku do ogólnej liczby ludności, analizy występujących problemów w tych rodzinach, zadań jakie zostały podjęte przez poszczególne podmioty działające na rzecz rodziny oraz dokonał oceny rezultatów i efektywności założonych celów Programu. Dane dotyczą roku 2021 i roku sprawozdawczego 2022.

<b>Wyszczególnienie</b>	<b>Rok 2021</b>	<b>Rok 2022</b>
Liczba mieszkańców gminy (meldunek stały)	11 712	11 614
Liczba dzieci zamieszkujących gminę w wieku 0-12 lat	1590	1536
Liczba dzieci/młodzieży zamieszkującej na terenie gminy w wieku 13-18 lat	772	890
Liczba rodzin objętych pomocą społeczną - <i>liczba osób w tych rodzinach</i>	217 512	189 435
Odsetek mieszkańców korzystających z pomocy społecznej	4,37 %	3,74 %
Liczba rodzin objętych pomocą wyłącznie w postaci pracy socjalnej	106	85
Liczba zawartych kontraktów socjalnych	26	20
Liczba rodzin z dziećmi objętych pomocą społeczną w tym:	103	79
Liczba rodzin pełnych	83	69
Liczba rodzin niepełnych	20	10
Liczba rodzin niewydolnych opiekuńczo-wychowawczych	11	14
Liczba dzieci/młodzieży korzystających z programu „Posiłek w szkole i w domu”	75	63
Kwota wydatkowana na realizację programu „Posiłek w szkole i w domu”	90 723	95556
Liczba rodzin korzystających ze stypendiów szkolnych i zasiłków szkolnych - <i>liczba dzieci</i>	36 55	23 40
Liczba rodzin korzystających ze świadczeń rodzinnych	569	551
Liczba dzieci niepełnosprawnych uprawnionych do zasiłku pielęgnacyjnego	75	98
Liczba rodzin korzystających ze świadczeń z funduszu alimentacyjnego - <i>liczba uprawnionych</i>	34 52	31 46
Liczba rodziny korzystających ze świadczenia wychowawczego „500 plus” do 31.05.2022 r. - <i>liczba dzieci</i>	1480 2271	1468 2232
Liczba wydanych Kart Dużej Rodziny	92	183
Liczba rodzin korzystających ze świadczeń „Za Życiem”	2	2
Liczba rodzin korzystających z dodatku mieszkaniowego	36	32
Liczba rodzin korzystających z dodatku energetycznego	25	11
Liczba dzieci/młodzieży z terenu gminy przebywających w pieczy zastępczej w tym - <i>w rodzinach zastępczych</i> - <i>w placówkach opiekuńczo-wychowawczych</i>	14 12 2	9 9 0
Kwota wydatkowana z budżetu Gminy na pokrycie kosztów pobytu dziecka w pieczy zastępczej	106 245	64 496
Liczba dzieci/młodzieży z terenu gminy umieszczonych w pieczy zastępczej (w danym roku)	2	0

Liczba dzieci powracających z systemu pieczy zastępczej do rodzin naturalnych	2	0
Liczba usamodzielnionych wychowanków pieczy zastępczej	1	1
Liczba rodzin objętych wsparciem asystenta rodziny - liczba dzieci w tych rodzinach	17 32	19 40
Liczba rodzin wspierających	0	0
Liczba placówek wsparcia dziennego na terenie gminy	0	0
Liczba uczniów korzystających ze wsparcia psychologiczno-pedagogicznego w placówkach oświatowych	376	346
Liczba osób korzystających z Gabinetu Psychologicznego - liczba porad	56 441	62 339
Liczba osób korzystających z Punktu Konsultacyjno- Informacyjnego - liczba porad	38 158	25 113
Liczba osób zgłoszonych do GKRPA w celu podjęcia leczenia odwykowego	17	18
Liczba osób w danym roku objętych pomocą Zespołu Interdyscyplinarnego i Grup Roboczych, w tym: - liczba dzieci/młodzieży do 18 r. ż.	84 16	68 7
Liczba Niebieskich Kart wszczynających procedurę w danym roku	17	16
Liczba osób doznających przemocy w rodzinie w tym liczba dzieci /młodzieży do 18 r. ż.	35 12	20 3
Liczba spotkań zespołu Interdyscyplinarnego ds. Przemocy w Rodzinie	16	17
Liczba powołanych Grup Roboczych (nie wliczając już działających)	17	16
Liczba spotkań Grup Roboczych	195	190
Liczba zakończonych przez Zespół Interdyscyplinarny/Grupę Roboczą procedur Niebieskiej Karty w tym : - na skutek zakończenia przemocy w rodzinie oraz zrealizowanego planu pomocy - braku zasadności podejmowanych działań	24  12 12	21  11 10

#### Analiza powodów udzielonej pomocy społecznej

Wyszczególnienie	Liczba rodzin w 2021 r.	Liczba rodzin w 2022 r.
Ubóstwo	60	47
Sieroctwo	0	0
Bezdomność	7	4
Potrzeba ochrony macierzyństwa	18	12
w tym; wielodzietność	8	7
Bezrobocie	46	37
Niepelnosprawność	51	48

Długotrwała lub ciężka choroba	45	47
Bezradność w sprawach opiekuńczych, wychowawczych i prowadzenia gospodarstwa domowego – ogółem	11	14
w tym; rodziny niepełne	7	5
rodziny wielodzietne	4	5
przemoc w rodzinie	4	1
Alkoholizm	23	10
Narkomania	0	0
Trudności w przystosowaniu do życia po zwolnieniu z zakładu karnego	2	0
Zdarzenia losowe	2	6
Sytuacja kryzysowa	0	0
Klęska żywiołowa lub ekologiczna	0	0

Z analizy powyższych danych wynika, iż w porównaniu do 2021r. - w roku sprawozdawczym:

**1) zmniejszyła się:**

- liczba rodzin korzystających ze świadczeń pomocy społecznej;
- liczba rodzin pobierających świadczenia rodzinne i alimentacyjne;
- liczba dzieci/młodzieży korzystających z programu „Posiłek w szkole i w domu”;
- liczba uczniów otrzymujących stypendia szkolne;
- liczba rodzin korzystających z dodatku mieszkaniowego i energetycznego;
- liczba dzieci/młodzieży z terenu gminy przebywających w pieczy zastępczej co przedłożyło się na obniżenie wydatków związanych z pokryciem kosztów pobytu dzieci w pieczy;
- liczba „Niebieskich Kart”, na podstawie których wszczęto procedurę w związku z podejrzeniem bądź stosowaniem przemocy w rodzinie;
- liczba dzieci i młodzieży doznających przemocy w rodzinie;

Do zmniejszenia się liczby rodzin korzystających ze świadczeń uzależnionych od kryterium dochodowego przyczynił się m.in.; wzrost wynagrodzenia za pracę, spadek bezrobocia i ubóstwa oraz wdrożenie licznych rządowych programów osłonowych.

**2) wzrosła:**

- liczba zdiagnozowanych rodzin doświadczających problemów opiekuńczo-wychowawczych;
- liczba rodzin objętych wsparciem asystenta rodziny;
- liczba osób dorosłych korzystających z pomocy psychologa;
- liczba osób zgłaszanych do Gminnej Komisji Rozwiązywania Problemów Alkoholowych w celu podjęcia leczenia odwykowego;



## 10. PODSUMOWANIE I ANALIZA POTRZEB

Dzięki lepszemu współpracy podmiotów działających na rzecz wspierania rodziny potrafimy sprawniej zdiagnozować rodziny zagrożone kryzysem, przeżywające trudności w sferze opiekuńczo-wychowawczej oraz dostosować pomoc do zidentyfikowanych potrzeb. W szczególności placówki szkolno-przedszkolne stały się bardziej czujne na problemy swoich uczniów i w wielu przypadkach są pierwszym ogniwem wspierającym i szukającym możliwości pomocy dla całej rodziny. Dlatego też należy kontynuować współpracę interdyscyplinarną i dalej inwestować w podnoszenie jakości pomocy. Warto też aktywnie poszukiwać i pozyskiwać do współpracy działające na terenie gminy organizacje chcące zaangażować się w działania na rzecz rodziny.

Rok 2023 i kolejny będą kontynuacją prowadzonych działań w zakresie kompleksowego wspierania rodzin znajdujących się w trudnej sytuacji, które nie wykonują swoich funkcji rodzicielskich w sposób prawidłowy.

Na podstawie przeprowadzonego monitoringu „Gminnego Programu Wspierania Rodziny na lata 2022–2024” za niezbędną dla realizacji Programu uważa się dalszą potrzebę:

- 1) utrzymania i rozwoju usługi asystenta rodziny;
- 2) współfinansowania pobytu dziecka w pieczy zastępczej;
- 3) zapewnienia rodzinom bezpieczeństwa socjalnego, w szczególności dzieciom i młodzieży z rodzin o niskich dochodach;
- 4) utrzymania dobrej współpracy pomiędzy podmiotami wspierającymi rodzinę;
- 5) utworzenia ośrodka wsparcia dziennego np. świetlicy środowiskowej dla dzieci z rodzin dysfunkcyjnych;
- 6) systematycznego podnoszenia kwalifikacji zawodowych pracowników działających w obszarze wspierania rodziny oraz zabezpieczenia w budżecie na ten cel odpowiednich środków finansowych.

Sporządził: Iwona Kuklińska  
Kierownika Gminnego Ośrodka Pomocy Społecznej  
Stara Biała  
Biała, dnia 06.03.2023 r.

Zatwierdził

.....