

SPRAWOZDANIE

**z realizacji zadań z zakresu wspierania rodziny za 2021 r.
oraz przedstawienie potrzeb związanych z realizacją
przedmiotowych zadań.**

**Monitoring i ewaluacja Gminnego Programu Wspierania Rodziny
na lata 2019-2021 przejętego Uchwałą Nr 57/VI.19 Rady Gminy
Stara Biała z dnia 27 czerwca 2019 r.**

STARA BIAŁA 2022

Opracowanie i realizacja 3-letniego gminnego programu wspierania rodziny jest jednym z obowiązkowych zadań nałożonych na samorządy gminne wynikających z Ustawy z dnia 9 czerwca 2011 r. o wspieraniu rodziny i systemie pieczy zastępczej (Dz. U. z 2020 r. poz. 821 z późn. zm.).

Gminny Program Wspierania Rodziny na lata 2019 - 2021 w gminie Stara Biała został przyjęty do realizacji Uchwałą Nr 57/VI.19 Rady Gminy Stara Biała z dnia 27 czerwca 2019 r. Do monitorowania realizacji zadań określonych w Programie powołany został przez Wójta Gminy Stara Biała w drodze Zarządzenia Nr 74.2019 z dnia 22.08.2019 r. Zespół ds. monitorowania realizacji Gminnego Programu Wspierania Rodziny na lata 2019-2021, którego skład osobowy został zmieniony Rozporządzeniem Nr 44.2020 z dnia 15.09.2020 r. Jego koordynowanie, monitorowanie oraz obsługę organizacyjno-techniczną powierzono Gminnemu Ośrodkowi Pomocy Społecznej Stara Biała.

W niniejszym sprawozdaniu nie można pominąć sytuacji epidemii, wywołanej wirusem SARS-CoV-2 i jej skutków społecznych, zwłaszcza w zakresie wspierania rodziny. Rok 2021 był pod wieloma względami czasem szczególnym i niósł ze sobą sporo wyzwań jak i ograniczeń. Pandemia wpłynęła na sposób działania pracowników pomocy społecznej i samej pomocy społecznej jako instytucji polityki społecznej. Wymusiła nie tylko na pracownikach socjalnych, asystencie rodziny ale również na innych podmiotach realizujących zadania w zakresie wspierania rodziny konieczność wypracowania nowych, zastępczych form prowadzenia pracy z osobami przeżywającymi kryzys, potrzebującymi pomocy i wsparcia w codziennym funkcjonowaniu. Mając na względzie fakt, że w sposób zdalny trudno nawiązuje się relację pomocową i jeszcze trudniej prawidłowo diagnozuje problemy i monitoruje sytuację rodziny oraz wychowujących się w niej dzieci – na terenie gminy Stara Biała założenia programowe w zakresie wspierania rodziny, cele i zadania były realizowane.

Główny cel uchwalonego Gminnego Programu Wspierania Rodziny na lata 2019 - 2021 zakładał: wspieranie rodzin zamieszkujących na terenie gminy Stara Biała przeżywających trudności w wypełnianiu funkcji opiekuńczo-wychowawczych oraz zapobieganie dysfunkcjonalności rodzin poprzez promowanie modelu i wartości rodziny oraz doskonalenie już zintegrowanego systemu pomocy.

Natomiast cele szczegółowe Programu przewidywały w swojej treści:

- 1. Diagnozę i monitoring problemów rodzin oraz skalę potrzeb.**
- 2. Zabezpieczenie podstawowych potrzeb bytowych rodzin.**
- 3. Poprawę funkcjonowania rodziny oraz warunków rozwoju dziecka w środowisku rodzinnym.**
- 4. Podejmowanie działań interdyscyplinarnych mających na celu zapobieganie sytuacjom kryzysowym oraz rozwiązanie już istniejących.**
- 5. Podnoszenie kompetencji służb pomocowych.**

Odbiorcami działań ujętych w Programie były rodziny zamieszkałe na terenie Gminy Stara Biała przeżywające trudności w sferze opiekuńczo-wychowawczej ze szczególnym uwzględnieniem;

- rodzin dotkniętych przemocą domową i problemem alkoholowym;

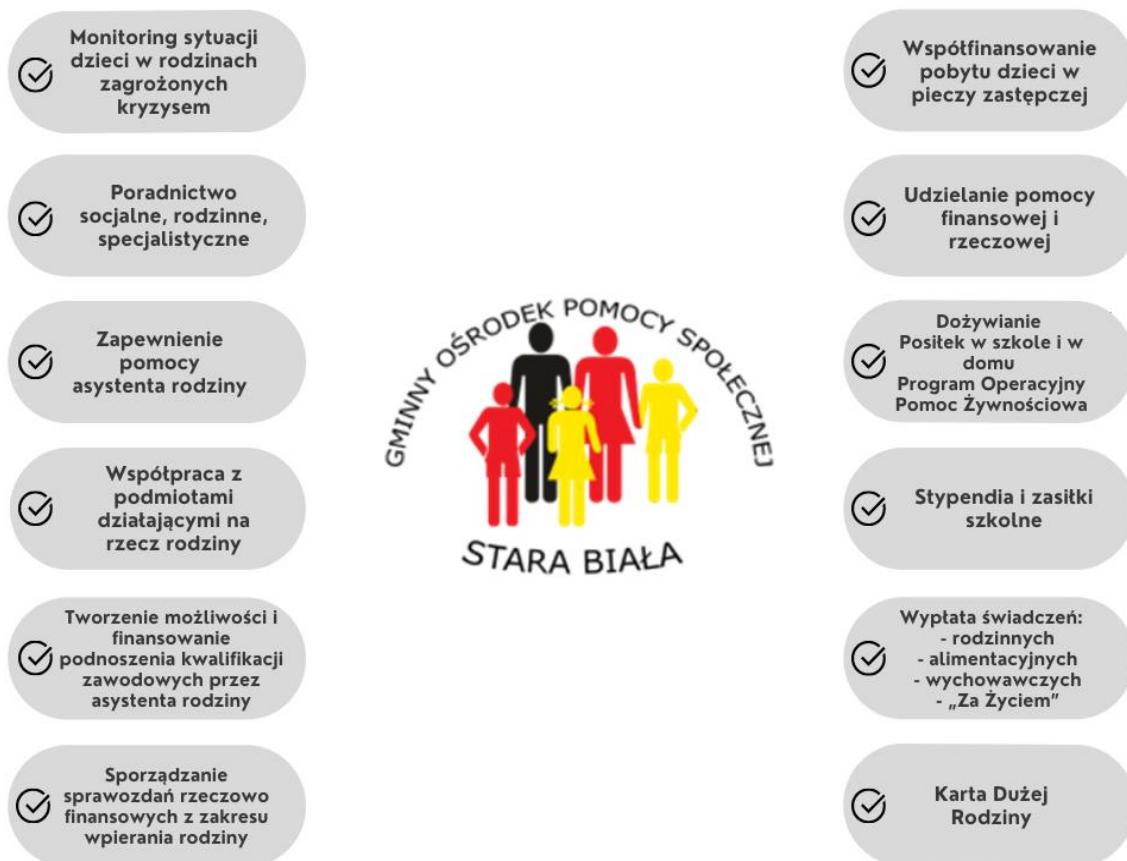
- rodzin, których dzieci zagrożone są umieszczeniem w pieczy zastępczej;
- rodzin, których dzieci umieszczone zostały w pieczy zastępczej;
- rodzin, w których wychowuje się dziecko ze zdiagnozowanym ciężkim i nieodwracalnym upośledzeniem albo nieuleczalną chorobą zagrażającą jego życiu, które powstały w prenatalnym okresie rozwoju dziecka lub w czasie porodu.

Rodzinie, która przeżywa trudności w wypełnianiu funkcji opiekuńczo-wychowawczych, gmina ma obowiązek zapewnić wsparcie polegające na:

- analizie sytuacji rodziny i środowiska rodzinnego oraz ustaleniu przyczyn kryzysu w rodzinie; wzmocnieniu roli i funkcji rodziny; rozwijaniu umiejętności opiekuńczo-wychowawczych rodziny; podniesieniu świadomości w zakresie planowania oraz funkcjonowania rodziny; pomocy w integracji rodziny; przeciwdziałaniu marginalizacji i degradacji społecznej rodziny; dążeniu do reintegracji rodziny.

Program zakładał zaangażowanie podmiotów (działających zespołowo bez barier resortowych, szczeblowych, instytucjonalnych), które w ramach własnych kompetencji i umiejętności będą w systemie ciągłym wspierały rodziny przeżywające trudności w wypełnianiu funkcji opiekuńczo – wychowawczych aby zwiększyć ich szanse na zmianę funkcjonowania, zapewnić poczucie bezpieczeństwa, zapobiegać wykluczeniu społecznemu i dezintegracji tych rodzin.

Działania Gminnego Ośrodka Pomocy Społecznej Stara Biała w okresie sprawozdawczym w odniesieniu do realizacji Gminnego Programu Wspierania Rodziny na lata 2019-2021” polegały na;



Pomimo panującej pandemii koronawirusa Ośrodek otwarty był dla mieszkańców gminy potrzebujących wsparcia przy zachowaniu niezbędnych zasad bezpieczeństwa. Pracownicy socjalni w miarę możliwości od stycznia do kwietnia 2021 r. prowadzili pracę w środowisku, zwłaszcza jeśli chodziło o sytuacje wymagające osobistej interwencji, natomiast zgodnie z wytycznymi Wojewody Mazowieckiego praca socjalna w tym okresie była świadczona zdalnie. W okresie od maja do grudnia 2021 r. pracownicy socjalni powrócili do pracy terenowej (odwiedzali rodziny w domach m.in. po to aby bezpośrednio monitorować jak pandemia koronawirusa wpłynęła na funkcjonowanie jej członków i jakie podjąć działania wspomagające i naprawcze).

Znaczącą rolę w pracy z rodziną przeżywającą trudności w realizowaniu funkcji opiekuńczo-wychowawczych odgrywało czterech pracowników socjalnych, którzy w ramach prowadzonej pracy socjalnej systematycznie monitorowali sytuację rodzin zagrożonych kryzysem, w tym przeżywających trudności w wypełnianiu funkcji opiekuńczo-wychowawczych, zagrożonych ubóstwem, dotkniętych przemocą, problemem uzależnień, długotrwałą chorobą. Podejmowali interwencje w środowisku, gdy pojawiało się podejrzenie zaniedbań dzieci, nadużywania alkoholu czy przemocy w rodzinie. Współpracowali w tym zakresie z asystentem rodziny oraz innymi instytucjami działającymi na rzecz rodziny; Posterunkiem Policji w Starej Białej, Prokuraturą Rejonową w Płocku, Sądem Rejonowym w Płocku, Powiatowym Centrum Pomocy Rodzinie w Płocku, Gminną Komisją Rozwiązywania Problemów Alkoholowych w Starej Białej, Psychologiem, Terapeutą ds. uzależnień, Zespołem Interdyscyplinarnym ds. Przeciwdziałania Przemocy w Rodzinie w Gminie Stara Biała, kuratorami zawodowymi i społecznymi, placówkami oświatowymi, służby zdrowia. W 2021 r. wyłącznie w postaci pracy socjalnej z pomocy skorzystało 106 rodzin skupiających 278 osób (o 49 rodzin więcej niż w roku 2020).

Jednym z podstawowych narzędzi pracownika socjalnego w pracy z osobami najbardziej potrzebującymi wsparcia, znajdującymi się w trudnej sytuacji życiowej (z powodu ubóstwa, bezrobocia, uzależnień, niepełnosprawności bądź innych okoliczności) jest kontrakt socjalny, czyli pisemna umowa zawierana pomiędzy osobą korzystającą ze świadczeń pomocy społecznej, a pracownikiem socjalnym, mającą na celu określenie sposobu współdziałania w rozwiązywaniu problemów osoby/rodziny pozostającej w trudnej sytuacji życiowej, umożliwienie aktywizacji społeczno-zawodowej oraz przeciwdziałanie wykluczeniu społecznemu.

W 2021 r. pracownicy socjalni Gminnego Ośrodka Pomocy Społecznej Stara Biała zawarli 26 kontraktów socjalnych (o 6 więcej w stosunku do roku 2020), z tego 9 z rodzinami, w których głównym problemem była bezradność w sprawach opiekuńczo-wychowawczych (6 rodzin niepełnych, 3 rodziny pełne).

Ogółem w 2021 r. Gminny Ośrodek Pomocy Społecznej Stara Biała objął swoim wsparciem 217 rodzin zamieszkujących na terenie gminy Stara Biała, liczących 512 osób. W ramach zadań zleconych i zadań własnych udzielono pomocy w formie świadczeń pieniężnych i niepieniężnych 111 rodzinom, liczącym 234 osoby (o 26 rodziny mniej niż w roku 2020). Na świadczenia pomocy społecznej w formie pieniężnej, naturze i usługach w tym okresie wydatkowano łącznie kwotę **813 503 zł.**

Środki te pochodziły z budżetu Gminy Stara Biała i przyznanych dotacji z budżetu Wojewody Mazowieckiego.

Wśród mieszkańców gminy korzystających w 2021 r. z pomocy społecznej najliczniejszą grupę stanowiły rodziny dotknięte ubóstwem, długotrwałą chorobą i niepełnosprawnością, bezrobociem, alkoholizmem. Bezradność rodziców w sprawach opiekuńczo-wychowawczych i prowadzeniu gospodarstwa domowego nie jest głównym powodem przyznania pomocy. Pozostaje na 6 miejscu wśród głównych powodów udzielenia wsparcia ze środków pomocy społecznej. Dane liczbowe zostały zawarte w tabeli poniżej.

Powód trudnej sytuacji życiowej	Rok 2021	
	Liczba rodzin	Liczba osób w rodzinach
Ubóstwo	60	120
Bezdomność	7	7
Potrzeba ochrony macierzyństwa	18	78
w tym; wielodzietność	8	40
Bezrobocie	46	115
Niepełnosprawność	51	85
Długotrwała lub ciężka choroba	45	91
Bezradność w sprawach opiekuńczych, wychowawczych i prowadzenia gospodarstwa domowego – ogółem	11	41
w tym; rodziny niepełne	7	22
rodziny wielodzietne	4	21
Przemoc w rodzinie	4	13
Alkoholizm	23	33
Trudności w przystosowaniu do życia po zwolnieniu z zakładu karnego	2	2
Zdarzenia losowe	2	6

Gminny Ośrodek Pomocy Społecznej Stara Biała udzielał pomocy pieniężnej i rzeczowej rodzinom wymagającym wsparcia w ramach różnych systemów zabezpieczenia społecznego.

- ✓ Realizując wieloletni program osłonowy „Posiłek w szkole i domu na lata 2019-2023” przyjęty Uchwałą Nr 58/VI/19 Rady Gminy Stara Biała z dnia 27 czerwca 2019 r., pomocą w formie gorącego posiłku, artykułów żywnościowych i świadczenia pieniężnego na zakup żywności objęto 173 osoby z terenu gminy, w tym 75 dzieci i młodzieży. Na ten cel wydatkowano łącznie kwotę 90 723 zł, w tego z budżetu Gminy Stara Biała kwotę 34 023 zł.
- ✓ W ramach Programu Operacyjnego Pomoc Żywnościowa 2014-2020 w okresie sprawozdawczym świadczone pomoc żywnościową dla najuboższych mieszkańców gminy w ramach współpracy z Polskim Komitetem Pomocy Społecznej.

W ramach Programu rozprowadzono w miesiącach: marzec, czerwiec i październik 2021 r. 218 paczek żywnościowych o łącznej wadze ponad 2,7 ton. Z pomocy tej skorzystało 61 rodzin liczących 103 osoby. Ponadto w ramach Podprogramu 2021 POPŻ wydano 12 skierowań dla rodzin uprawniających do otrzymania pomocy żywnościowej w innych organizacjach partnerskich.

- ✓ Na mocy Uchwały Nr 143/XV/16 Rady Gminy Stara Biała z dnia 8 września 2016 r. w sprawie uchwalenia Regulaminu udzielania pomocy materialnej o charakterze socjalnym dla uczniów zamieszkałych na terenie gminy Stara Biała, zmienioną Uchwałą Nr 141/XIV/20 z dnia 25.06.2020 r. w roku szkolnym 2020/2021 stypendia szkolne o charakterze socjalnym otrzymało 37 uczniów z terenu gminy, natomiast w bieżącym roku szkolnym 2021/2022 – 33 uczniów *(liczba uczniów z roku na rok sukcesywnie się zmniejsza z uwagi na wzrost dochodów rodziny np. w roku szkolnym 2020/21 na 43 złożone wnioski o przyznanie stypendium, 6 zostało rozpatrzonych negatywnie z uwagi na przekroczenie kryterium dochodowego, w roku szkolnym 2021/22 na 33 złożone wnioski 2 decyzje odmowne)*.
W okresie sprawozdawczym nie wpłynął żaden wniosek o wypłatę zasiłku szkolnego. Ogółem na wypłatę stypendiów socjalnych wydatkowano kwotę 22 992 zł, z tego z budżetu Gminy Stara Biała kwotę 4596 zł.
- ✓ Jeden z instrumentów polityki rodzinnej, którego celem jest wspieranie budżetów rodzin obciążonych kosztami utrzymania wielodzietnej rodziny; umożliwienie integracji dużych rodzin ze społecznością lokalną jest Karta Dużej Rodziny. Posiadacze takich kart mają możliwość tańszego korzystania z oferty podmiotów m.in. z branży spożywczej, paliwowej, bankowej czy rekreacyjnej. W 2021 r. w Gminnym Ośrodku Pomocy Społecznej Stara Biała wydano 92 Ogólnopolskie Karty Dużej Rodziny, z tego 52 karty zostało wydanych rodzicom, a 40 kart ich dzieciom.
- ✓ Na podstawie ustawy z dnia 28 listopada 2003 r. o świadczeniach rodzinnych (Dz. U. z 2020r. poz. 111 z późn. zm.) w 2021 r. zrealizowano 12 543 świadczenia (tj. zasiłki rodzinne z dodatkami, zasiłek pielęgnacyjny, świadczenie pielęgnacyjne, specjalny zasiłek opiekuńczy, świadczenie rodzicielskie, jednorazowa zapomoga z tytułu urodzenia dziecka tzw. „becikowe”) za kwotę łączną 3 063 906 zł dla 569 rodzin.
- ✓ Na podstawie ustawy z dnia 4 kwietnia 2014 r. o ustaleniu i wypłacie zasiłków dla opiekunów zrealizowano 24 świadczenia dla 2 rodzin na łączną kwotę 14 880 zł.
- ✓ Ośrodek realizuje również jednorazowe świadczenia z tytułu urodzenia się żywego dziecka z ciężkim i nieodwracalnym upośledzeniem albo nieuleczalną chorobą zagrażającą życiu na podstawie ustawy z dnia 4 listopada 2016r. o wsparciu kobiet w ciąży i rodzin „Za życiem” (Dz. U. z 2020r. poz. 1329). W okresie sprawozdawczym wypłacono dwa takie świadczenia (2 x 4000 zł).
- ✓ Za osoby pobierające świadczenia opiekuńcze, na które składają się świadczenia pielęgnacyjne, specjalny zasiłek opiekuńczy, zasiłek dla opiekuna oraz zasiłek stały z pomocy społecznej ośrodek opłacał należne składki na ubezpieczenie społeczne i zdrowotne do ZUS/KRUS w Płocku.
- ✓ Na podstawie postanowień ustawy z dnia 7 września 2007r. o pomocy osobom uprawnionym do alimentów (Dz. U. z 2021 r. poz. 877 z późn. zm.) dla osób, które mają trudności w wyegzekwowaniu zasądzonych sądowo alimentów na rzecz dzieci

ośrodek w 2021r. zrealizowano 636 świadczenia z Funduszu Alimentacyjnego dla 52 uprawionych z 34 rodzin na kwotę łączną 284 311 zł.

- ✓ W 2021 r. w ramach rządowego programu „Rodzina 500 plus” wypłacono 28 241 świadczeń wychowawczych dla 2271 dzieci do 18 roku życia z 1482 rodzin zamieszkujących na terenie gminy na łączną kwotę 14.017.009 zł.

Mając na uwadze skuteczność podejmowanych działań wobec rodziny dysfunkcyjnej oraz możliwość podjęcia działań profilaktycznych we wczesnej fazie kryzysu, niezbędne jest podnoszenie kompetencji i umiejętności wszystkich pracowników ośrodka działających w obszarze wspierania rodziny.

W 2021 r. pracownicy ośrodka uczestniczyli w 24 szkoleniach z zakresu:

Procedura niebieskiej karty „krok po kroku”
Posiłek w szkole i w domu
Egzekucja nienależnie pobranych świadczeń pieniężnych i niepieniężnych po nowelizacji ustawy o pomocy społecznej
Konferencja „Wolontariat opiekuńczy”
Pomoc społeczna – jak funkcjonuje nowelizacja plus wywiad środowiskowy
KPA – nowelizacja 2021 – aktualne problemy
OPS jako podmiot występujący z powództwem alimentacyjnym
Stypendia szkolne 2021/2022 aktualne problemy
Szkolenie z przemocy
Procedura odebrania dziecka
Asystent rodziny i koordynator pieczy zastępczej – zasady współpracy
Ustawa o pomocy społecznej – nowelizacja 2021
Domy Pomocy Społecznej 2021 – aktualne problemy – z uwzględnieniem szczególnych zagadnień nowelizacji o pomocy społecznej
Zasiłki ZUS 2021 po zmianach
Realizacja zadań statutowych OPS
Udostępnianie akt postępowania administracyjnego stronom postępowania oraz podmiotom trzecim na tle KPA i RODO
Ustawa o ochronie danych osobowych
Karta Dużej Rodziny – nowości 2021
Rozliczanie czasu pracy 2021
Szkolenie z zakresu przesyłania wniosków do Wojewody w ramach koordynacji systemów zabezpieczenia społecznego
Świadczenia wychowawcze 500 plus – nowy okres zasiłkowy 2021/2022 - nowości
Świadczenia rodzinne – nowy okres zasiłkowy 2021/2022 – aktualne problemy oraz zmiany wprowadzone Ustawą o zmianie niektórych ustaw związanych ze świadczeniami rodzinnymi
Przekazanie 500+ do ZUS - wszystko co musimy wiedzieć
Fundusz alimentacyjny okres zasiłkowy 2021/2022

Szczegółowy sposób wydatkowania środków w zakresie wspierania rodzin z terenu gminy Stara Biała przedstawiony został w sprawozdaniu rocznym z działalności Gminnego Ośrodka Pomocy Społecznej Stara Biała za 2021 rok.

ASYSTENT RODZINY

Zgodnie z postanowieniami ustawy o wspieraniu rodziny i systemie pieczy zastępczej w Gminnym Ośrodku Pomocy Społecznej Stara Biała zatrudniony jest zadaniowo 1 asystent rodziny. Asystent rodziny posiada odpowiednie wykształcenie i doświadczenie. Sukcesywnie podnosi posiadane kwalifikacje zawodowe poprzez udział w szkoleniach. Asystent rodziny to osoba wspierająca rodzinę przeżywającą trudności opiekuńczo-wychowawcze tak, by w przyszłości potrafiła ona samodzielnie je pokonywać. Asystent rodziny towarzyszy rodzicom we wprowadzaniu zmian w swoim myśleniu, zachowaniu oraz otoczeniu, koniecznych do tego, aby środowisko rodzinne sprzyjało bezpieczeństwu i prawidłowemu rozwojowi dzieci. Działania asystenta i rodziny zmierzają do jej usamodzielnienia i pozostawienia dzieci w rodzinie, w środowisku zapewniającym im poczucie bezpieczeństwa i prawidłowy rozwój. Praca z rodziną musi być prowadzona także w przypadku czasowego umieszczenia dzieci poza rodziną tak, aby te jak najszybciej, jak to możliwe, powróciły one do rodziny biologicznej.

Asystent rodziny prowadzi pracę z rodziną polegającą przede wszystkim na indywidualizowanym podejściu do każdej rodziny, uwzględniając jej zasoby. Celem pracy asystenta rodziny jest osiągnięcie przez rodzinę podstawowego poziomu stabilności życiowej, która umożliwi jej wychowywanie dzieci.

W roku sprawozdawczym pomocą Asystenta Rodziny objętych było 17 rodzin, w tym 15 na wniosek pracownika socjalnego i 2 na podstawie postanowienia Sądu. Głównym celem asystentury w tych rodzinach było podnoszenie umiejętności opiekuńczo-wychowawczych, umiejętności prowadzenia gospodarstwa domowego, radzenia sobie z problemami życia codziennego szczególnie w okresie pandemii koronawirusa.

W okresie sprawozdawczym zadania asystenta rodziny, zgodnie z postanowieniami ustawy o wspieraniu rodziny i systemie pieczy zastępczej polegały na:

1. opracowaniu i realizacji planu pracy z rodziną we współpracy z członkami rodziny i w konsultacji z pracownikiem socjalnym (5 rodzin),
2. opracowaniu, we współpracy z członkami rodziny i koordynatorem rodzinnej pieczy zastępczej, planu pracy z rodziną, który jest skoordynowany z planem pomocy dziecku umieszczonemu w pieczy zastępczej (1 rodzina),
3. udzielaniu pomocy rodzinom w celu poprawy ich sytuacji życiowej, w tym zdobywaniu umiejętności prawidłowego prowadzenia gospodarstwa domowego (17 rodzin),
4. udzielaniu pomocy rodzinom w rozwiązywaniu problemów socjalnych, psychologicznych, problemów wychowawczych z dziećmi (17 rodzin),
5. wspieraniu aktywności społecznej rodzin (17 rodzin),
6. motywowaniu członków rodzin do podnoszenia kwalifikacji zawodowych (9 rodzin),
7. udzielaniu pomocy w poszukiwaniu, podejmowaniu i utrzymaniu pracy zarobkowej (8 rodzin),
8. motywowaniu do udziału w zajęciach grupowych dla rodziców, mających na celu kształtowanie prawidłowych wzorców rodzicielskich i umiejętności psychospołecznych (11 rodzin),

9. udzielaniu wsparcia dzieciom, w szczególności poprzez udział w zajęciach psychoedukacyjnych (6 rodzin),
10. podejmowaniu działań interwencyjnych i zaradczych w sytuacji zagrożenia bezpieczeństwa dzieci i rodzin (8 rodzin),
11. prowadzeniu indywidualnych konsultacji wychowawczych dla rodziców i dzieci (17 rodzin),
12. realizacji zadań określonych w ustawie z dnia 4 listopada 2016 r. o wsparciu kobiet w ciąży i rodzin „Za Życiem” (1 rodzina),
13. prowadzeniu dokumentacji dotyczącej pracy z rodziną (17 rodzin),
14. dokonywaniu okresowej oceny sytuacji rodziny (22 oceny),
15. monitorowaniu funkcjonowania rodziny po zakończeniu pracy z rodziną (2 rodziny),
16. sporządzaniu, na wniosek sądu, opinii o rodzinie i jej członkach (7 opinii),
17. współpracy z zespołem interdyscyplinarnym lub grupą roboczą lub innymi podmiotami, których pomoc przy wykonywaniu zadań uzna za niezbędną (3 rodziny).

Asystent rodziny wykonując swoje zadania w trybie ciągły współpracował z jednostkami administracji rządowej i samorządowej, organizacjami pozarządowymi oraz innymi podmiotami i osobami specjalizującymi się w działaniach na rzecz dziecka i rodziny. Wykonywanie tych zadań w czasie epidemii, wywołanej wirusem SARS-CoV-2 stanowiło dla asystenta wyzwanie, które wiązało się ze zmianą dotychczas stosowanych metod pracy i konieczności dostosowania ich do nowej sytuacji wymagającej zachowania społecznego dystansu. Z samej definicji praca asystenta rodziny polega na udzielaniu drugiemu człowiekowi osobistego wsparcia, zatem obecna sytuacja wymusiła na asystencie wykazywanie kreatywności i radykalnej zmiany sposobu wykonywania zadań.

Rzeczywista liczba rodzin i ich dzieci objęta asystenturą w 2021 r.

Wyszczególnienie	Liczba
Rodziny objęte wsparciem asystenta rodziny, w tym:	
a) liczba rodzin	17
b) liczba osób w tych rodzinach	58
c) liczba dzieci w tych rodzinach	32
d) na wniosek pracownika socjalnego	15
e) na podstawie postanowienia sądu	2
f) liczba rodzin objęta na podstawie ustawy „Za życiem”	1
Rodziny, w których asystent rodziny zakończył pracę, z powodu:	
a) po zrealizowaniu planu pomocy	2
b) zmiany miejsca zamieszkania	3
c) cofnięcia zgody na współpracę	0
Rodziny biologiczne objęte asystenturą podczas pobytu dzieci w pieczy:	
a) liczba rodzin	1
b) liczba osób w tych rodzinach	2

Wszystkie te rodziny nadal wymagają monitorowania i wsparcia ze strony asystenta pod względem prawidłowego wypełniania funkcji opiekuńczo-wychowawczych.

W ramach Programu Wspierania Rodziny i Systemu Pieczy Zastępczej w Województwie Mazowieckim na lata 2015-2020 odbyły się dla mieszkańców gminy Stara Biała w okresie od sierpnia do grudnia 2021 r. warsztaty, które w szczególności dedykowane były do rodzin zagrożonych dysfunkcją w pełnieniu ról rodzicielskich.

Na asystenturę rodzinną w 2021 r. wydatkowano kwotę 177 878 zł, z tego kwota 2000zł pochodziła z dotacji celowej otrzymanej od Wojewody Mazowieckiego.

WSPÓLFINASOWANIE POBYTU DZIECKA W PIECZY ZASTĘPCZEJ

Zgodnie z postanowieniami w/w ustawy o wspieraniu rodziny i systemie pieczy zastępczej, za dziecko umieszczone w rodzinie zastępczej albo w placówce opiekuńczo-wychowawczej na podstawie postanowienia sądu rodzinnego, gmina właściwa ze względu na miejsce ostatniego zamieszkania dziecka przed umieszczeniem go po raz pierwszy w pieczy zastępczej partycypuje w wydatkach jego dalszego funkcjonowania. Zatem w pierwszym roku pobytu dziecka w pieczy zastępczej gmina ponosi 10% wydatków na opiekę i wychowanie dziecka, w drugim roku - 30%, a w trzecim i następnym latach - 50% kosztów.

Dzieci z terenu Gminy Stara Biała przebywające w pieczy zastępczej w 2021 r.

Liczba dzieci/młodzieży przebywających w pieczy zastępczej	Rok 2021
Ogółem:	14
W tym:	
- Liczba dzieci przebywających rodzinach zastępczych	12
- Liczba dzieci przebywających placówkach opiekuńczo-wychowawczych	2

Zgodnie z ustawą o wspieraniu rodziny i systemie pieczy zastępczej, Gmina Stara Biała od 2012 r. współfinansuje koszty związane z pobytem dzieci w pieczy zastępczej. Zestawienie kosztów w okresie sprawozdawczym przedstawia tabela poniżej.

Wydatki gminy związane z pobytem dziecka w pieczy zastępczej w 2021 r.

Kwota wydatkowana na pokrycie kosztów pobytu dzieci/młodzieży w pieczy zastępczej	Rok 2021
Ogółem:	106 245
W tym:	
- w rodzinach zastępczych	63 970
- w placówkach opiekuńczo-wychowawczych	42 275

W okresie sprawozdawczym dwoje dzieci z terenu gminy Stara Biała zostało umieszczone w pieczy zastępczej. W tym samym roku dzięki ścisłej współpracy rodziny

biologicznej z asystentem rodziny i pracownikami centrów pomocy rodzinie udało się dwójce dzieci powrócić do rodziny biologicznej. Poza tym jedno dziecko opuściło placówkę opiekuńczo-wychowawczą i usamodzielniało się.

Na terenie gminy Stara Biała funkcjonuje jeden Rodzinny Dom Dziecka w Nowym Bronowie, w którym przebywa 9 dzieci, 3 rodziny zastępcze niezawodowe - dla 4 dzieci oraz 3 rodziny zastępcze spokrewnione, w których wychowuje się 7 dzieci. W Placówce Opiekuńczo – Wychowawczej typu rodzinnego nr 1 w Nowym Bronowie przebywa 6 dzieci. Najliczniejszą grupę dzieci przebywających w pieczy zastępczej stanowią dzieci w wieku 7 -13 lat.

RODZINA WSPIERAJĄCA

Zapis ustawy o wspieraniu rodziny i systemie pieczy zastępczej, a szczególnie jej art. 29 wskazuje również na możliwość objęcia rodzin przeżywających trudności w wypełnianiu swoich funkcji pomocą rodziny wspierającej. Rolę rodziny wspierającej pełnić mogą rodziny np. zamieszkujące w sąsiedztwie, także niespokrewnione z dzieckiem. Pomoc rodziny wspierającej może dotyczyć np. organizowania czasu wolnego dzieciom, wypracowania nawyku wspólnego spędzania czasu przez członków rodziny, pomoc w nauce, wskazówek dotyczących wychowywania dzieci, nauki gotowania, sprzątanania, utrzymania higieny osobistej, racjonalnego prowadzenia budżetu domowego. W 2021 r. do Ośrodka nie wpłynął żaden wniosek o przydzielenie rodziny wspierającej i zadanie to nie było realizowane w gminie Stara Biała.

ZESPÓŁ INTERDYSCYPLINARNY DS. PRZECIWDZIAŁANIA PRZEMOCY W RODZINIE W GMINIE STARA BIAŁA

Zespół Interdyscyplinarny ds. Przeciwdziałania Przemocy w Rodzinie w gminie Stara Biała realizował w 2021 roku „Gminny Program Przeciwdziałania Przemocy w Rodzinie oraz Ochrony Ofiar Przemocy w Rodzinie dla Gminy Stara Biała na lata 2019-2023”. Prowadził procedury „Niebieskie Karty” w rodzinach, w których istnieje podejrzenie występowania przemocy. W 2021r. do Przewodniczącego ZI wpłynęło 17 nowych „Niebieskich Kart”, na podstawie których wszczęto procedurę „Niebieskie Karty”. Przekazane „Niebieskie Karty” zostały sporządzone w 14 przypadkach przez Policję, w 2 przypadkach przez Gminny Ośrodek Pomocy Społecznej Stara Biała i w 1 przypadku przez Szkołę Podstawową w Starych Proboszczewicach.

Na wniosek grup roboczych Zespół Interdyscyplinarny w roku ubiegłym zamknął 24 procedury „Niebieskie Karty” w tym;

- w 12 rodzinach z powodu braku zasadności podejmowania dalszych działań,
- w 12 rodzinach z powodu zakończenia przemocy w rodzinie oraz zrealizowania indywidualnego planu pomocy.

Spśród 38 rodzin objętych działaniami w ramach procedury Niebieskiej Karty wsparcia finansowego na podstawie ustawy o pomocy społecznej udzielono 2 rodzinom liczącym 7 osób (w tym 4 dzieci). W okresie sprawozdawczym Przewodniczący ZI

podczas prowadzenia procedury „Niebieskie Karty” w 2 rodzinach uznał za zasadne wystąpienie do Sądu Rejonowego w Płocku – Wydział Rodzinny i Nieletnich o wgląd sytuacji 9 dzieci dotkniętych przemocą.

Ogółem na realizację zadania wydatkowano w 2021 r. z budżetu Gminy Stara Biała kwotę 10 623 zł.

Szczegółowo działania Zespołu Interdyscyplinarnego ds. Przeciwdziałania Przemocy w Rodzinie w gminie Stara Biała zostały przedstawione w sprawozdaniu rocznym z realizacji „Gminnego Programu Przeciwdziałania Przemocy w Rodzinie oraz Ochrony Ofiar Przemocy w Rodzinie dla Gminy Stara Biała na lata 2019-2023” za 2021 rok.

GMINNA KOMISJA ROZWIĄZYWANIA PROBLEMÓW ALKOHOLOWYCH W STAREJ BIAŁEJ

Działania interdyscyplinarne mające na celu wspieranie rodziny oraz jej członków w prawidłowym funkcjonowaniu, zapobieganie sytuacjom kryzysowym spowodowanym przemocą bądź nadużywaniem alkoholu (narkotyków) na terenie gminy są podejmowane przez Pełnomocnika Wójta ds. Rozwiązywania Problemów Alkoholowych we współpracy z Gminną Komisją Rozwiązywania Problemów Alkoholowych. Psychologiem, Terapeutą ds. uzależnień, Gminnym Ośrodkiem Pomocy Społecznej Stara Biała, Zespołem Interdyscyplinarnym ds. Przeciwdziałania Przemocy w Rodzinie w Gminie Stara Biała, Gminnym Ośrodkiem Kultury i Sportu, Posterunkiem Policji w Starej Białej oraz placówkami oświatowymi z terenu gminy. W 2021 r. wzorem lat ubiegłych przeprowadzono kampanie profilaktyczne pod hasłem : „PRZECIWIW PIJANYM KIEROWCOM”, „POSTAW NA RODZINĘ!”, „REAGUJ NA PRZEMOC”, „PEŁNI MOCY W RODZINIE BEZ PRZEMOCY”, „ZACHOWAJ TRZEŹWY UMYŚŁ”. Przez cały czas trwania kampanii rozpowszechniane są wśród dzieci, młodzieży i ich rodziców broszury i ulotki informacyjne (w urzędzie gminy, ośrodku pomocy społecznej, korytarzach wszystkich szkół, bibliotece, ośrodku zdrowia). Poza tym zaprenumerowano miesięczniki „Świat problemów” i „Remedium”, które poszerzają praktyczną wiedzę pedagogów szkolnych oraz członków GKRPA poprzez analizę zawartych artykułów dot. problemów występujących w środowisku dzieci i młodzieży szkolnej, zakupiono filmy profilaktyczne przeznaczone dla młodzieży, opiekunów i nauczycieli: „Asertywność”, „Cyberprzemoc”, „Lekcja przestrogi”, „Nie zamykaj oczy – agresja”, „Nie zamykaj oczy – dopalacze”, „Nie zamykaj oczy – piłem i brałem”, „Savoir vivre”, „Zagrożenia cyfrowego świata”. Pedagodzy i wychowawcy mogli odtwarzać filmy podczas zajęć i omawiać przedstawione problemy z uczniami, jak również przestrzegać ich przed niebezpiecznymi sytuacjami, które towarzyszą w codziennym życiu. Oprócz tematów typowo profilaktycznych, fabuły filmów skupiają się także na przygotowaniu młodych ludzi na zamieniający się i pełen wyzwań rynek pracy. W ramach działań profilaktyczno-edukacyjnych w placówkach oświatowych z terenu gminy zostały zrealizowane programy w zakresie; ukształtowania zdrowego stylu życia, właściwego stosunku do otaczającego świata, określenia systemu wartości w kształtowaniu

osobowości, a także wskazania pozytywnych sposobów spędzania wolnego czasu i realizacji planów życiowych; warsztaty związane z uzależnieniami behawioralnymi od nowych technologii i komputera, pozytywnymi oraz negatywnymi konsekwencjami korzystania z zasobów Internetu. Ponadto zrealizowano szkolenie dla rodziców i nauczycieli pn. „Dlaczego nadużywanie nowych technologii nie czyni nas samotnymi, ale doprowadza do depresji” – tematyka jaka została poruszana dot. życia i rozwoju uczniów w świecie cyfrowym, skutków utraty kontroli nad zasobami w sieci, jak również czym jest depresja i jakie są jej główne źródła pochodzenia oraz w jaki sposób wykrywać obniżony nastój i zapobiegać depresji.

We wszystkich programach uczestniczyło blisko 600 osób. Dla wszystkich placówek oświatowych zostały zakupione gabloty z atrapami dopalaczy. Uzupełnieniem była prezentacja multimedialna zawierająca dodatkowe zdjęcia, nazewnictwo, opisy działania oraz zagrożenia związane z poszczególnymi substancjami. Ponadto zakupiono gabloty obrazujące zawartość cukru w danych produktach i umożliwiają kontrolę nad nawykami żywieniowymi. Obie gabloty będą służyły na wiele lat i edukowały nie tylko uczniów, ale także nauczycieli i rodziców.

W trosce o prawidłowe funkcjonowanie rodzin z problemem alkoholowym i innymi uzależnieniami zapewniano w ciągu roku stałą dostępność do pomocy terapeutycznej i psychologicznej dla ich członków. W tym celu w punkcie konsultacyjnym w Białej i jego filii w Starych Proboszczewicach zatrudniano w dwóch specjalistów tj. terapeutę ds. uzależnień i psychologa. W Punkcie Konsultacyjno-Informacyjnym dla osób uzależnionych oraz współuzależnionych w 2021 r. udzielono 158 porad dla 38 osób. Z usług specjalisty Gabinetu Psychologicznego w Ośrodku Zdrowia w Białej korzystały zarówno osoby uzależnione od alkoholu oraz od innych używek, jak również członkowie ich rodzin narażeni i doznający przemocy w rodzinie. W 2021 r. udzielono 441 porad dla 56 osób. W celu podnoszenia kompetencji zawodowych w okresie sprawozdawczym przeszkolono jednego członka komisji.

Szczegółowo działania Gminnej Komisji Rozwiązywania Problemów Alkoholowych w Starej Białej i poniesione na ten wydatki zostały przedstawione w sprawozdaniu rocznym z działalności komisji za rok 2021.

POSTERUNEK POLICJI W STAREJ BIAŁEJ

W 2021 r. Policjanci z Posterunku Policji w Starej Białej w ramach podejmowania działań interdyscyplinarnych mających na celu zapobieganie sytuacjom kryzysowym oraz rozwiązywaniu już istniejących, jak też w ramach przeciwdziałania marginalizacji społecznej rodzin dysfunkcyjnych podejmowało następujące działania:

- pomogli 6 rodzinom dotkniętym uzależnieniami,
- pomogli 17 rodzinom dotkniętym przemocą,
- współpracowali z instytucjami działającymi na rzecz 17 rodzin,
- w 6 rodzinach dotkniętych sytuacją kryzysową prowadzili monitoring dzieci i młodzieży.

PLACÓWKI OŚWIATOWE

W roku sprawozdawczym na terenie gminy Stara Biała funkcjonowały 4 szkoły podstawowe, do których według stanu na dzień 31.12.2021r. uczęszczało 1030 uczniów i 2 placówki wychowania przedszkolnego skupiające łącznie 276 dzieci.

Placówki oświatowe poza realizowaniem celów i zadań edukacyjnych podejmowało działania "Gminnego Programu Wspierania Rodziny na lata 2019-2021".

W 2021 r. placówki te podejmowały następujące działania opiekuńczo-wychowawcze na rzecz swoich uczniów i ich rodziców m.in. poprzez:

- 1) diagnozowanie i monitorowanie środowiska rodzinnego uczniów,
- 2) udzielanie pomocy psychologiczno-pedagogicznej uczniom w odpowiednich formach do rozpoznanych potrzeb, ze szczególnym uwzględnieniem dzieci wychowujących się w rodzinach dotkniętych przemocą i uzależnieniami,
- 3) monitorowanie sytuacji zdrowotnej dzieci z rodzin wymagających wsparcia,
- 4) wskazywanie rodzicom obszarów w rozwoju dziecka wymagających podjęcia leczenia, terapii,
- 5) promowanie wśród uczniów i ich rodziców zdrowego stylu życia,
- 6) podnoszenie kompetencji opiekuńczo-wychowawczych rodziców, psychoedukacja rodziców,
- 7) podejmowanie działań interdyscyplinarnych mających na celu zapobieganie sytuacjom kryzysowym,
- 8) inicjowanie i prowadzenie działań mediacyjnych oraz interwencyjnych w sytuacjach kryzysowych,
- 9) pomoc uczniom w rozpoznawaniu i rozwijaniu ich indywidualnych możliwości, uzdolnień i predyspozycji,
- 10) wskazywanie rodzicom obszarów w rozwoju dziecka wymagających podjęcia leczenia , terapii,
- 11) zapewnienie pomocy materialnej i rzeczowej rodzinom wymagającym wsparcia m.in. w zapewnieniu uczniom odpowiedniego sprzętu komputerowego do nauki zdalnej, bądź w okresie nauki zdalnej umożliwienie uczniom korzystanie ze sprzętu komputerowego w szkole pod opieką nauczyciela,
- 12) udzielanie stałych konsultacji uczniom i ich rodzicom podczas nauki zdalnej,
- 13) rozpoznawanie warunków życia i nauki uczniów sprawiających trudności wychowawcze,
- 14) podejmowanie odpowiednich działań zaradczych stosunku do uczniów w sytuacjach, gdy dochodzi do przejawów agresji i przemocy,
- 15) organizowanie w placówkach dożywiania, wydawanie dzieciom gorącego posiłku,
- 16) w ramach wzmacniania więzi rodzinnych organizowanie imprez z okazji Dnia Matki, Dnia Ojca, Dnia Barci i Dziadka, Dnia Dziecka, Światowego Dnia Życzliwości i Pozdrowień,
- 17) tworzenie, realizowanie programów profilaktycznych zapobiegania niekorzystnym zjawiskom społecznym, przeprowadzanie na godzinach wychowawczych pogadank

dot. integracji, tolerancji, relacji rówieśniczych, obowiązków szkolnych, emocji, motywacji do nauk,

- 18) współpraca z Powiatową Poradnią Psychologiczno-Pedagogiczną celem wczesnego wykrywania nieprawidłowości funkcjonowania dziecka i jego rodziny oraz pomoc w realizacji działań edukacyjno-wychowawczych.

Szkoła Podstawowa w Maszewie Dużym

W ramach zajęć profilaktycznych w Szkole Podstawowej w Maszewie Dużym w dniu 13.10.2021 r. odbył się koncert dla 156 uczniów klas VI-VIII w formie warsztatów słowno-muzycznych dot. profilaktyki uzależnień od alkoholu, narkotyków, dopalaczy, cyberprzemocy i przemocy słownej. W dniach 23-24.11.2021 r. odbyły się warsztaty profilaktyczne dla 251 uczniów klas IV-VIII z zakresu odpowiedzialnego korzystania z mediów cyfrowych. Na warsztatach poruszano również temat depresji wśród dzieci i młodzieży, jakie są przyczyny, jak zapobiegać i leczyć. W szkole odbyły się szkolenia dla uczniów na temat: „Jak mnie widzą, tak mnie piszą, czyli o tym, jaki jest związek między korzystaniem z nowych technologii a naszym samopoczuciem” oraz szkolenia dla rodziców i nauczycieli na temat: „Dlaczego nadużywanie nowych technologii nie czyni nas samotnymi, ale doprowadza do depresji”.

Szkoła Podstawowa w Starej Białej

W ramach zajęć profilaktycznych w Szkole Podstawowej w Starej Białej zrealizowano w klasach II-III program „Apteczka Pierwszej Pomocy Emocjonalnej”, którego celem było rozwijanie u uczniów umiejętności radzenia sobie ze sterem trudnościami, a także kształtowanie postaw optymizmu, empatii, wytrwałości i wiary w siebie. Zorganizowano również szereg zajęć na temat uzależnień, przemocy, komunikacji bez przemocy, wzmacniania poczucia własnej wartości. Przeprowadzono warsztaty w ramach obchodów Ogólnopolskiego Dnia Walki z Depresją. Dla rodziców przeprowadzono prelekcję pod hasłem „Przemoc rówieśnicza”.

W ramach podnoszenia kwalifikacji zawodowych pedagog szkolny wziął udział w szkoleniach: Profilaktyka w szkole i w pracy z rodziną, Analiza i dostosowanie wymagań do potrzeb uczniów ze specjalnymi potrzebami edukacyjnymi, Współpraca z rodzicami w obliczu trudności, Szybkie reagowanie w kryzysie, Pomoc psychologiczno-pedagogiczna w sytuacjach trudnych.

Szkoła Podstawowa w Starych Proboszczewicach

W Szkole Podstawowej w Starych Proboszczewicach w 2021 r. zorganizowano Dzień Bez Przemocy, realizowano program z zakresu przeciwdziałania przemocy w klasach IV-VIII; program przeciwdziałania uzależnieniom i przemocy wśród młodzieży szkolnej „Po kamieniach” w klasach VI-VIII (106 uczniów); program profilaktyczny „Przyjaciele Zippiego” mający na celu wspomaganie zdrowia emocjonalnego najmłodszych – klasa I (14 uczniów); program Unicef „Baw się i bądź bezpieczny”- klasa III (22 uczniów); program prozdrowotny „Nie pal przy mnie, proszę” – klasy II (32 uczniów), „Bieg po zdrowie” – klasy IV (31 uczniów); zajęcia z pedagogiem

mające na celu kształtowanie postawy podejmowania wyzwań i radzenia sobie w trudnych sytuacjach „Jak pokonywać trudności?” - klasa III (22 uczniów); zajęcia z pedagogiem mające na celu integrację zespołów klasowych oraz przeciwdziałanie przemocy rówieśniczej – klasy IV (43 uczniów); zajęcia z pedagogiem „Jak odpowiedzialnie i bezpiecznie korzystać z urządzeń cyfrowych” – klasa III (24 uczniów), zajęcia z pedagogiem mające na celu uświadomienie młodzieży zagrożeń wynikających z nieodpowiedzialnej aktywności w Internecie – klasy VIII (55 uczniów); zajęcia z pedagogiem „Czy jestem tolerancyjny” – klasy IV (31 uczniów); zajęcia z pedagogiem pokazujące rolę wsparcia ze strony innych, „Po co mi przyjaciel” – klasy VIII (55 uczniów). Ponadto zorganizowano Obchody Dnia Bezpiecznego Internetu w celu uświadomienia uczniom zagrożeń czyhających w sieci; Nauka tolerancji – Dzień Tolerancji, obchody Dnia Osób Niepełnosprawnych. W szkole działa wolontariat - Świetlicowy Klub Wolontariusza, Szkolny Klub Wolontariusza. W ramach podnoszenia kwalifikacji zawodowych Rada Pedagogiczna Szkoły wzięła udział w szkoleniu „Jak ocenić umiejętności ucznia i jego zachowanie w warunkach zdalnego nauczania?”, „Dzieci cierpią po cichu – czy i jak można im pomóc?” natomiast pedagog szkolny uczestniczył w Ogólnopolskiej Konferencji „Dziecko Pokrzywdzone Przystępstwem” organizowanej przez fundację „Dajemy Dzieciom Siłę”;

Zespół Szkolno-Przedszkolny w Wyszynie

Zespół Szkolno-Przedszkolny w Wyszynie w 2021 r. realizował programy wewnątrzszkolne m.in. Dzień Bezpiecznego Internetu, a także warsztaty psychoedukacyjne „Przytul hejtera” celem przeciwdziałania cyberprzemocy. Przygotowano materiały informacyjne „Bądźmy czujni – razem możemy więcej!” celem uświadomienia ryzyka wystąpienia przemocy domowej, co jest konsekwencją przedłużającej się izolacji społecznej, udostępniono materiały z kampanii „Pandemia przemocy” Fundacji Dajemy Dzieciom Siłę, upowszechniono informacje w zakresie możliwości i form uzyskania pomocy poprzez przekazywanie ulotek i gazetek informacyjnych z kampanii „Zachowaj trzeźwy umysł”, „Depresja dziecięca – rozpoznawać i chronić!”, „Depresja dziecięca - jak pomóc?”, a także materiałów Fundacji Dajmy dzieciom Siłę „Bezpieczna więź – fundament na całe życie”.

W ramach podnoszenia kwalifikacji zawodowych psycholog szkolny wzięł w konferencji naukowej „Dziecko pokrzywdzone przystępstwem” organizowanym przez Fundację Dajemy Dzieciom Siłę.

Przedszkole w Nowych Proboszczewicach

W ramach Gminnego Programu Wspierania Rodziny na lata 2019 - 2021 w gminie Stara Biała - Przedszkole w Nowych Proboszczewicach w 2021 r. tworzyło i realizowało liczne programy profilaktyczne zapobieganiu niekorzystnym zjawiskom społecznym w środowisku lokalnym. W placówce zrealizowano programy profilaktyczne i prozdrowotne takie jak:

- Program żywieniowy „Akademia Zdrowego Przedszkolaka”, „Mamo, tato wolę wodę!”

- Program wspierający edukację higieniczną dzieci „Czyszcioszkowe przedszkole”
- Program przedszkolnej edukacji antynikotynowej „Czyste powietrze wokół nas”
- Kampanię „Cała Polska czyta dzieciom”
- Program mający na celu kształtowanie postawy proekologicznej „Działaj z inPETem”
- Program bezpiecznego korzystania z Internetu „Necio.pl”
- Program promocji zdrowia psychicznego dzieci „Przyjaciele Zippiego”
- Projekt edukacyjny, którego celem jest wspieranie rozwoju emocjonalnego i społecznego dzieci i młodzieży „Emocja”
- Ogólnopolska akcja „Zdrowo i sportowo”, „Roar Adventure”.

Wszystkie placówki oświatowe i przedszkole współpracowały z instytucjami oraz podmiotami działającymi na rzecz rodziny: Powiatowa Poradnia Psychologiczno-Pedagogiczna Płocku, Powiatowe Centrum Pomocy Rodzinie w Płocku, Gminny Ośrodek Pomocy Społecznej Stara Biała, Zespół Interdyscyplinarny ds. Przeciwdziałania Przemocy w Rodzinie w gminie Stara Biała, Urząd Gminy Stara Biała, Gminna Komisja Rozwiązywania Problemów Alkoholowych, Posterunek Policji oraz innymi instytucjami realizującymi Program.

Również we wszystkich placówkach na terenie gminy Stara Biała realizowano w dniach zajęć stacjonarnych wieloletni program osłonowy „Posiłek w szkole i w domu na lata 2019-2023”.

Dla potrzeb niniejszego sprawozdania zebrano dane liczbowe ze wszystkich szkół podstawowych i placówek przedszkolnych funkcjonujących na terenie gminy, które pozwoliły uzyskać informację na temat prowadzonych w szkołach form wsparcia dla dzieci i ich rodziców oraz podejmowanych działań psychologiczno-pedagogicznych, psychoterapeutycznych, profilaktycznych, rewalidacyjnych itp.

Liczba dzieci korzystających z dodatkowych zajęć w danym roku szkolnym	2019/2020	2020/2021
Wyrównawcze	480	447
Korekcyjno – kompensacyjne	103	110
Logopedyczne	245	254
Psychoterapeutyczne	16	36
Socjoterapeutyczne	6	0
Rewalidacyjne	20	25
Pomoc nauczyciela wspomagającego	8	16
Wsparcie psychologiczno-pedagogiczne dla rodziców i dzieci w danym roku szkolnym	2019/2020	2020/2021
Liczba porad i konsultacji dla rodzin	743	817
Liczba rodzin objętych wsparciem	150	156
Liczba dzieci objętych pomocą psychologa	119	153
Liczba dzieci objętych pomocą pedagoga	207	223

PLACÓWKI WSPARCIA DZIENNEGO

W gminie Stara Biała w roku sprawozdawczym nie funkcjonowała jednostka wsparcia dziennego w rozumieniu postanowień ustawy o wspieraniu rodziny i systemie pieczy zastępczej. Organizację czasu wolnego dzieciom w wieku przedszkolnym zapewniały częściowo przedszkola pełniące funkcję opiekuńczo-wychowawczą tj. Samorządowe Przedszkole w Wyszynie i Przedszkole w Nowych Proboszczewicach. Natomiast dzieci i młodzież w wieku szkolnym korzystały z możliwości uczęszczania na świetlice szkolne prowadzone przez placówki oświatowe funkcjonujące na terenie gminy Stara Biała. Poza tym na terenie gminy działały świetlice wiejskie w Dziarnowie, Bronowie-Zalesiu, Włoczewie i Brwilnie, które służą mieszkańcom do organizowania zajęć, spotkań, zebrań.

GMINNA BIBLIOTEKA PUBLICZNA W STAREJ BIAŁEJ

W okresie sprawozdawczym działalność bibliotek była uwarunkowana ograniczeniami pandemicznymi, pomimo to zrealizowano wiele wydarzeń, w których wzięły udział dzieci oraz ich rodzice, opiekunowie.

W dniu 18.03.2021r. we współpracy z Przedszkolem w Nowych Proboszczewicach zorganizowano konkurs recytatorski pt.: „Zwierzakowo”. Występy przedszkolaków były nagrane w postaci filmików i przekazane komisji konkursowej. Uczestnicy konkursu recytowali wiersze o zwierzętach wybitnych polskich poetów. Celem konkursu była prezentacja umiejętności artystycznych, zainteresowanie poezją dziecięcą oraz jej popularyzacja. W konkursie wzięło udział 28 dzieci w dwóch kategoriach wiekowych. Laureaci I, II i III miejsca w każdej grupie wiekowej otrzymali dyplomy i nagrody rzeczowe. Pozostałym uczestnikom zostały wręczone dyplomy – podziękowania oraz symboliczne nagrody.

W dniu 16.12.2021r. odbyło się spotkanie autorskie pt. „Śpiewająca biblioteka” z bajkopisarką i ilustratorką książek dla dzieci Edytą Zarębską oraz muzykiem i animatorem Robertem Zarębskim. W spotkaniu brało udział 61 dzieci z Przedszkola w Nowych Proboszczewicach.

W dniach 24-27.12.2021r. zorganizowano konkurs czytelniczy pt. „Święta z książką”. Zadaniem uczestników było czytanie podczas świąt przez dzieci lub swoim dzieciom przez najbliższych członków rodziny, a następnie udokumentowanie tego wydarzenia w formie zdjęć. Najciekawsze zdjęcia zostały nagrodzone.

Gminna Biblioteka Publiczna w Starej Białej wraz z Filią w Nowych Proboszczewicach bierze udział w kolejnej edycji projektu, w ramach ogólnopolskiej kampanii promującej czytelnictwo „Mała książka – wielki człowiek”, której celem jest zachęcenie rodziców do odwiedzenia biblioteki i codziennego czytania z dzieckiem. Wraz z rozpoczęciem 2021 r. nastąpiła zmiana roczników. Każde dziecko w wieku przedszkolnym od 3 do 6 lat, które przyszło do biblioteki otrzymało w prezencie Wyprawkę Czytelniczą, a w niej książkę „Pierwsze czytanki dla ...” dostosowaną pod względem formy i treści do potrzeb przedszkolaka oraz Kartę Małego Czytelnika. Za każdą wizytę w bibliotece

zakończoną wypożyczeniem minimum jednej książki z księgozbioru dziecięcego Mały Czytelnik otrzymało naklejkę, a po zebraniu dziesięciu zostało uhonorowane imiennym dyplomem potwierdzającym jego czytelnicze zainteresowania. Przedszkolak otrzymał także drobny czytelniczy upominek. W wyprawce było coś dla dziecka, a dla rodzica przygotowana broszura informacyjna przypominająca o nieocenionej roli czytania w rozwoju dziecka. W 2021 r. do bibliotek zapisano 49 nowych małych czytelników.

W 2021 r. zorganizowano 8 wycieczek do biblioteki z udziałem 108 dzieci. Ponieważ wycieczki odbyły się w okresie obostrzeń związanych z pandemią, do biblioteki wchodziła ilość osób zgodnie z obowiązującym limitem uzależnionym od powierzchni i z zachowaniem bezpieczeństwa sanitarnego. Dzieci zwiedzały placówkę biblioteczną, a dla wielu z nich była to pierwsza wizyta. Przedszkolaki miały okazję obejrzeć kolorowy i bogaty księgozbiór przeznaczony specjalnie dla nich, dowiedziały się, co należy zrobić, żeby zostać czytelnikiem biblioteki, jak należy się w niej zachować oraz zapoznały się ze sposobem wypożyczania książek.

Biblioteki posiadają bogaty wybór literatury dostosowanej do potrzeb i zainteresowań różnych grup wiekowych. Biblioteki systematycznie wzbogacą swoje zbiory o poradniki dla rodziców, którzy poszukują podpowiedzi jak wspomagać dziecko w rozwijaniu zdolności, jak je wychować, by nie stwarzało trudności, jak je wspierać w nauce, a także jak postępować w przypadku trudnych sytuacji wychowawczych. Rodzice znajdą w nich wiele wskazówek, ciekawych rozwiązań, inspiracji do działania, podpowiedzi na co zwrócić szczególną uwagę i szerokie spojrzenie na kwestie relacji rodzinnych oraz budowanie wzajemnego zaufania. Zbiory bibliotek uzupełniono o publikacje o tematyce związanej z przemocą emocjonalną, przemocą w rodzinie, przemocą w szkole, zagrożeniami jakie niesie za sobą nadużywanie alkoholu, zażywanie narkotyków i dopalaczy.

Wyżej wymienione publikacje umieszczone zostały na odrębnej półce „Przemoc, uzależnienia...”. W 2021 roku udostępniono ogółem 15 publikacji.

Biblioteka rozpowszechnia materiały informacyjno-edukacyjne (ulotki, broszury), udziela informacji o instytucjach i podmiotach świadczących specjalistyczną pomoc na rzecz osób dotkniętych przemocą w rodzinie.

W celu zwrócenia uwagi dzieci na możliwość uzyskania pomocy, w widocznym miejscu wyeksponowano maskotkę z napisem „*Nie bij mnie – kochaj mnie*”, na której zamieszczony jest bezpłatny numer Telefonu Zaufania dla Dzieci i Młodzieży 116 111 i adres strony internetowej www.116111.pl. Dzięki maskotce dzieci otrzymują informację, gdzie szukać pomocy oraz w jakim zakresie w odniesieniu do problemu przemocy.

URZĄD GMINY STARA BIAŁA

W 2021 r. w ramach pomocy osobom i rodzinom o niskich dochodach, w celu zabezpieczenia ich podstawowych potrzeb bytowych Gmina udzielała pomocy rodzinom w trudnej sytuacji mieszkaniowej w formie przydziału mieszkań socjalnych w ramach posiadanych możliwości oraz wypłaty dodatków mieszkaniowych i ryczałtów energetycznych.

Informacja dot. wsparcia lokali socjalnych w gminie Stara Biała

Działanie	Dane wg stanu na dzień 31.12.2021 r.	Łączne koszty poniesione przez gminę w 2021 r.
Zabezpieczenie bazy mieszkaniowej socjalnej na terenie gminy:		
a) liczba mieszkań socjalnych	34	127 674,32
b) liczba rodzin zamieszkujących w lokalach mieszkalnych pod najem socjalny lokalu,	14	
c) liczba rodzin oczekujących na przydział lokalu socjalnego	9	
Pomoc w pokrywaniu kosztów w opłatach mieszkaniowych:		
a) liczba rodzin korzystających z dodatków mieszkaniowych,	36	85 427,13
b) liczba rodzin korzystających z ryczałtu energetycznego	25	3 800,96

Mając na celu wsparcie rodzin, w których wychowują się dzieci z niepełnosprawnością w okresie sprawozdawczym Gmina zapewniała niepełnosprawnym uczniom transport do placówek oświatowo – wychowawczych w Płocku i Goślicach bądź dokonywała zwrotu kosztów dowozu poniesionych przez rodziców.

Ze wsparcia w powyższej formie skorzystało 24 dzieci niepełnosprawnych. Na ten cel z budżetu Gminy wydatkowano łącznie kwotę 149 568 zł.

W 2021r. w Gminie były realizowane 2 programy profilaktyczne w zakresie uzależnień:

- “Gminny Program Profilaktyki i Rozwiązywania Problemów Alkoholowych na rok 2021”,
- “Gminny Program Przeciwdziałania Narkomanii na 2021 rok”.

Na terenie Gminy funkcjonują 2 poradnie zdrowotne: Niepubliczny Zakład Opieki Zdrowotnej „BIAŁA” w Białej i „Asmed” w Nowych Proboszczewicach oraz 2 punkty leczenia uzależnień. W ramach Gminnego Programu Wspierania Rodziny lekarz, pielęgniarka środowiskowa bądź położna środowiskowa regularnie odwiedzają rodziny wymagające wsparcia zdrowotnego, prowadzą rozmowy indywidualne z członkami rodzin potrzebującymi pomocy i utrzymują stały kontakt ze specjalistami: terapeutą ds. uzależnień i psychologiem.

GMINNY OŚRODEK KULTURY I SPORTU W STAREJ BIAŁEJ

Gminny Ośrodek Kultury i Sportu w Starej Białej jest bezpośrednim organizatorem działalności kulturalnej, sportowej i rekreacyjnej na terenie Gminy. Pełni rolę centrum informacji i kultury, służy rozwijaniu i zaspokajaniu potrzeb kulturalnych, informacyjnych lokalnej społeczności.

W ramach realizacji „Gminnego Programu Wspierania Rodziny na lata 2019-2021” Gminny Ośrodek Kultury i Sportu w Starej Białej w 2021 r. zrealizował następujące działania:

Działanie	Ilość dzieci biorących udział
Organizacja spędzania czasu wolnego poprzez działalność edukacyjno-kulturalną:	
Koncert Charytatywny „Weronika” w Starych i Nowych Proboszczewicach oraz Białej (czerwiec)	80
4 Pikniki Rodzinne w Mańkowie, Kobiernikach, Nowych Proboszczewicach, Bronowie-Zalesiu (organizator lub współorganizator)	300
III Dożynkowy Piknik Rodzinny w parafii św. Floriana w Proboszczewicach	300
Letni obóz Gminnej Orkiestry Dętej w Starej Białej	50
Gminne Dożynki 2021 (sierpień)	400
Konkurs orkiestr dętych w Maszewie Dużym (współorganizator – wrzesień)	100
Ogólnopolski Zlot Organizacji Harcerskich (współorganizator – październik)	120
Koncert chóru Vox Singers, przed którym odbyła się prelekcja o szkodliwości alkoholu i środków odurzających (listopad)	140
I Tulip Dance Festival, festiwal grup tanecznych z naszej gminy (listopad)	200
Kiermasz Mikołajkowy w Maszewie Dużym (współorganizator – grudzień)	50
Mikołaj u przedszkolaków (grudzień)	300
100 lat OSP Biała	60
Organizacja spędzania czasu wolnego poprzez działalność sportowo-rekreacyjną:	
Organizacja zajęć fitness w Maszewie Dużym i Starych Proboszczewicach (5 x tygodniowo)	150 osób dorosłych
Organizacja zajęć piłki ręcznej w Maszewie Dużym	60
Organizacja zajęć tanecznych w Maszewie Dużym	120
Zajęcia na ścianie wspinaczkowej w Maszewie Dużym	40
Sportowe lato 2021 na Orliku w Nowych Proboszczewicach (lipiec)	60
6 turnusów półkolonii dla uczniów szkół z terenu Gminy Stara Biała (lipiec-sierpień)	200
Turniej piłkarski na Orliku Centrum Sportowego „Wierzbica” (współorganizator – sierpień)	150
Dni Startu Proboszczewice (współorganizator – sierpień)	150
8 Maszewiada na Orliku w Maszewie Dużym (sierpień)	120
Dzień Sportu na Orliku w Maszewie Dużym (wrzesień)	100
X Rajd do Miejsc Pamięci Narodowej „Brwileńska Ostoja” (październik)	160

Animacja zajęć sportowych na 2 boiskach Orlik	2000
Mikołajkowy Turniej Judo w Maszewie Dużym (współorganizator – grudzień)	150

ORGANIZACJE POZARZĄDOWE

1) Stowarzyszenie na rzecz inicjatyw społecznych „Pomóżmy sobie wspólnie”.

Stowarzyszenie na Rzecz Inicjatyw Społecznych „Pomóżmy sobie wspólnie” również z uwagi na panującą pandemię podejmowało ograniczone działania w ramach „Gminnego Programu Wspierania Rodziny na lata 2019-2021” w 2021 r. Stowarzyszenie swoim działaniem wspierało akcje charytatywne na rzecz dziecka z Zespołem Moebiusa z terenu gminy Stara Biała - rodzina otrzymała również pomoc w formie produktów żywnościowych. Ponadto Stowarzyszenie przekazało pomoce dydaktyczne i gry edukacyjne dzieciom z 12 rodzin dysfunkcyjnych. Wsparcie to było możliwe dzięki przekazanym przez darczyńcę środkom pieniężnym.

2) Stowarzyszenie Bractwo Harcerskiej Bandery (BHB) im. Marynarzy Flotylii Rzecznych MW II RP

Bractwo Harcerskiej Bandery (BHB) im. Marynarzy Flotylii Rzecznych MW II RP (wcześniej pod nazwą Stowarzyszenie Społeczno-Kulturalne „Źródło”) jest niezależną organizacją harcerską prowadzącą działalność patriotyczno-wychowawczą z młodzieżą na terenie Gminy Stara Biała. W ramach Gminnego Programu Wspierania Rodziny w 2021 roku podejmowała następujące działania:

1. W ramach Harcerskiej Akcji Zimowej zorganizowało 2 tygodniowe turnusy otwartych zajęć na świeżym powietrzu, w którym udział wzięło ok 35 dzieci z terenu Gminy Stara Biała.
2. W okresie wielkanocnym zorganizowało Ekstremalną Drogę Krzyżową szlakiem Sześciu Kościołów, w której udział wzięło 8 osób z terenu Gminy Stara Biała.
3. W okresie wakacyjnym zorganizowało 2 tygodniowe turnusy półkolonii survivalowych, w których wzięło udział 25 dzieci z terenu Gminy Stara Biała, w wieku od 6 do 17 lat.
4. W okresie wakacyjnym zorganizowało 3 tygodniowe spływy tratwami z młodzieżą, w których udział wzięło 8 chłopców z terenu Gminy Stara Biała.
5. Wspólnie z Gminnym Ośrodkiem Kultury i Sportu w Białej zorganizowało Rajd pieszy pn. „BRWILEŃSKA OSTOJA”, w którym wzięło udział ponad 250 osób.
6. We wrześniu zorganizowało w Maszewie Dużym 1 Zlot Organizacji Harcerskich FEDERACJI „ZARZEWIE”, w którym uczestniczyło łącznie 270 osób z terenu całego kraju w tym 30 dzieci z terenu Gminy Stara Biała.
7. W ramach własnego wewnętrznego programu pn. „Zapobieganie skutkom izolacji w czasie pandemii u dzieci i młodzieży” zorganizowało 6 biwaków weekendowych, w których udział wzięło łącznie 55 chłopców i dziewcząt w wieku od 5 do 17 lat.

Ponadto przez cały 2021 rok aktywnie wspierało działania drużyny harcerskiej – 1 MWDH „BIAŁE WILKI” oraz gromady zuchowej „BRACTWO BIAŁEGO WILKA” działających na terenie Gminy Stara Biała, poprzez uczestnictwo dzieci i młodzieży z tych środowisk w długoletnich projektach realizowanych przez BHB takich jak „Maszewskie Majsterklepki” i „Wodna Szkoła Życia”. BHB wraz z harcerzami opiekowało się również mogiłami poległych i pomordowanych znajdujących się w Brwileńskim Lesie poprzez sprząatanie i porządkowanie mogił, organizowało Kiermasz Bożonarodzeniowy w Maszewie Dużym, dokonało zbiórki w kwocie 600 zł na rzecz pomocy pogorzelncom z Brwilna oraz czynnie uczestniczyło w zbieraniu darów na rzecz Polaków mieszkających na Ukrainie i w Mołdawii. Działania podejmowane przez BHB podniosły wiedzę i świadomość historyczną dzieci i młodzieży dotyczącą terenów Gminy Stara Biała, przyczyniły się do poprawy kondycji psychicznej i tężyzny fizycznej zuchów i harcerzy oraz przygotowały młodzież do samodzielnego, odpowiedzialnego korzystania ze sprzętu wodnego i bezpiecznego spędzania czasu nad wodą. Uczestnicy projektów nawiązali wiele nowych znajomości i przyjaźni poprzez udział w licznych wyjazdach oraz nabyli wiele umiejętności praktycznych w dziedzinach techniki, meteorologii, nawigacji, mechaniki, żeglarstwa, kuchni i innych.

PARAFIA RZYMSKO-KATOLICKA BRWILNO

Parafia Rzymsko-Katolicka w Brwilnie w miarę swoich możliwości finansowych i ograniczeń epidemiologicznych prowadziła grupy dzieci skupiające; scholę, ministrantów, grupę lektorską, koło misyjne, katechezy parafialne dla dzieci. Wszystkie te działania oddziałują na sferę emocjonalną i kształtują silną wolę. Spędzony czas w kościele i dodatkowe zajęcia wspierają rodzinę w sferze opiekuńczo-wychowawczej.

MONITOROWANIE DZIAŁAŃ I EWALUACJA PROGRAMU

W celu dokonania monitoringu i ewaluacji Gminnego Programu Wspierania Rodziny na lata 2019 – 2021 dokonano analizy danych osobach i rodzinach objętych wsparciem w badanym okresie oraz analizy przeważających problemów w tych rodzinach. Dokonano również porównania tych danych.

Wyszczególnienie	Rok 2019	Rok 2020	Rok 2021
Liczba mieszkańców gminy	11 612	11 713	11 712
Liczba dzieci zamieszkujących gminę w wieku 0-12 lat	1657	1640	1590
Liczba dzieci/młodzieży zamieszkującej na terenie gminy w wieku 13-18 lat	693	738	772
Liczba rodzin objętych pomocą społeczną - liczba osób w tych rodzinach	248 649	194 435	217 512
Odsetek mieszkańców korzystających z pomocy społecznej	5,59 %	3,71 %	4,37 %
Liczba rodzin objętych pomocą wyłącznie w postaci pracy socjalnej	98	57	106
Liczba zawartych kontraktów socjalnych	33	20	26
Liczba rodzin z dziećmi objętych pomocą społeczną w tym	150	95	103
Liczba rodzin pełnych	119	74	83
Liczba rodzin niepełnych	31	21	20
Liczba rodzin niewydolnych opiekuńczo-wychowawczych	21	18	11
Liczba dzieci/młodzieży korzystających z programu „Posiłek w szkole i w domu”	150	123	75
Kwota wydatkowana na realizację programu „Posiłek w szkole i w domu”	120 399	121 649	90 723
Liczba rodzin korzystających ze stypendiów szkolnych i zasiłków szkolnych - liczba dzieci	49 81	35 52	36 55
Liczba rodzin korzystających ze świadczenia „Dobry Start” -liczba dzieci	1231 1748	1208 1713	X
Liczba rodzin korzystających ze świadczeń rodzinnych	568	656	569
Liczba dzieci niepełnosprawnych uprawnionych do zasiłku pielęgnacyjnego	82	81	75
Liczba rodzin korzystających ze świadczeń z funduszu alimentacyjnego - liczba uprawnionych	44 71	38 62	34 52

Liczba rodziny korzystających ze świadczenia wychowawczego „500 plus” - <i>liczba dzieci</i>	1489 2397	1498 2293	1480 2271
Liczba rodzin, którym wydano Kartę Dużej Rodziny (narastająco)	237	260	282
Liczba rodzin korzystających ze świadczeń „Za Życiem”	1	1	2
Liczba rodzin korzystających z dodatku mieszkaniowego	45	38	36
Liczba rodzin korzystających z dodatku energetycznego	32	29	25
Liczba dzieci/młodzieży z terenu gminy przebywających w pieczy zastępczej w tym - <i>w rodzinach zastępczych</i> - <i>w placówkach opiekuńczo-wychowawczych</i>	14 11 3	12 10 2	14 12 2
Kwota wydatkowana z budżetu Gminy na pokrycie kosztów pobytu dziecka w pieczy zastępczej	124 332	127 109	106 245
Liczba dzieci/młodzieży z terenu gminy umieszczonych w pieczy zastępczej (w danym roku)	0	0	2
Liczba dzieci powracających z systemu pieczy zastępczej do rodzin naturalnych	0	0	2
Liczba usamodzielnionych wychowanków pieczy zastępczej	2	0	1
Liczba rodzin objętych wsparciem asystenta rodziny - <i>liczba dzieci w tych rodzinach</i>	17 29	17 29	17 32
Liczba rodzin wspierających	0	0	0
Liczba placówek wsparcia dziennego na terenie gminy	0	0	0
Liczba osób korzystających z Gabinetu Psychologicznego - <i>liczba porad</i>	74 575	53 400	56 441
Liczba osób korzystających z Punktu Konsultacyjnego - <i>liczba porad</i>	46 178	32 200	38 158
Liczba osób zgłoszonych do GKRPA w celu podjęcia leczenia odwykowego	22	16	17
Liczba osób w danym roku objętych pomocą Zespołu Interdyscyplinarnego i Grup Roboczych, w tym: - <i>liczba dzieci/młodzieży do 18 r. ż.</i>	77 12	112 24	84 16
Liczba Niebieskich Kart wszczynających procedurę w danym roku	15	22	17
Liczba osób doznających przemocy w rodzinie <i>w tym liczba dzieci /młodzieży do 18 r. ż.</i>	24 6	38 16	35 12
Liczba spotkań zespołu Interdyscyplinarnego ds. Przemocy w Rodzinie	4	17	16

Liczba powołanych Grup Roboczych (nie wliczając już działających)	14	20	17
Liczba spotkań Grup Roboczych	169	203	195
Liczba zakończonych przez Zespół Interdyscyplinarny/Grupę Roboczą procedur Niebieskiej Karty w tym :	12	13	24
- na skutek zakończenia przemocy w rodzinie oraz zrealizowanego planu pomocy	3	6	12
- braku zasadności podejmowanych działań	9	7	12

Analiza powodów udzielonej pomocy społecznej w latach 2019-2021

Wyszczególnienie	Liczba rodzin w 2019 r.	Liczba rodzin w 2020 r.	Liczba rodzin w 2021 r.
Ubóstwo	78	68	60
Sieroctwo	0	0	0
Bezdomność	6	6	7
Potrzeba ochrony macierzyństwa	41	37	18
w tym; wielodzietność	15	14	8
Bezrobocie	66	63	46
Niepełnosprawność	56	54	51
Długotrwała lub ciężka choroba	53	42	45
Bezradność w sprawach opiekuńczych, wychowawczych i prowadzenia gospodarstwa domowego – ogółem	21	18	11
w tym; rodziny niepełne	10	8	7
rodziny wielodzietne	1	2	4
przemoc w rodzinie	4	1	4
Alkoholizm	24	28	23
Narkomania	0	0	0
Trudności w przystosowaniu do życia po zwolnieniu z zakładu karnego	1	1	2
Zdarzenia losowe	0	1	2
Sytuacja kryzysowa	0	0	0
Kłęska żywiołowa lub ekologiczna	0	0	0

Decydujący wpływ na korzystanie z systemu pomocy społecznej w Polsce mają regulacje prawne zawarte w przepisach ustawy z dnia 12 marca 2004 r. o pomocy społecznej. Podstawową przesłanką przyznania świadczeń jest kryterium dochodowe osoby i rodziny. Kryterium dochodowe w latach 2019-2021 wynosiło 701 zł – w przypadku osoby samotnie gospodarującej i 528 zł – na osobę w rodzinie. 1 stycznia 2022 r. kryterium dochodowe dla osoby samotnie gospodarującej obecnie wynosi 776 zł, dla osoby w rodzinie wynosi 600 zł.

Z analizy danych Gminnego Ośrodka Pomocy Społecznej Stara Biała wynika, iż w 2019 r. ze świadczeń pomocy społecznej w formie pieniężnej i niepieniężnej skorzystało 150 rodzin z dziećmi (ok. 12% mniej niż w roku poprzedzającym), w 2020 r. – 95 rodzin z dziećmi, natomiast w 2021 r. liczba rodzin nieznacznie wzrosła

do 103. Najczęściej jej beneficjentami w 2021 r. były rodziny z dwojgiem dzieci (33%), z jednym dzieckiem (31%), z trojgiem (19%), z czworgiem i więcej – (17%).

Wśród mieszkańców gminy korzystających ze wsparcia Gminnego Ośrodka Pomocy Społecznej Stara Biała w latach 2019-2021 najliczniejszą grupę stanowiły rodziny dotknięte ubóstwem, bezrobociem, długotrwałą chorobą i niepełnosprawnością.

Analiza danych wskazuje natomiast na sukcesywne zmniejszanie się liczby rodzin doświadczających problemów opiekuńczo-wychowawczych. W 2019 r. na 150 rodzin z dziećmi problemów opiekuńczo-wychowawczych doświadczyło 21 rodzin, natomiast w 2021 r. na ogólną liczbę rodziny z dziećmi 103 problemy opiekuńczo-wychowawcze zdiagnozowano u 11 rodzin. Czynniki, które w największym stopniu przyczyniły się do poprawy sytuacji materialnej gospodarstw domowych oraz spadku zasięgu ubóstwa były: wzrost wynagrodzenia, spadek bezrobocia oraz Program „Rodzina 500+” mający za zadanie pomoc rodzinom w wychowaniu dzieci poprzez comiesięczne wypłaty świadczenia wychowawczego na każde dziecko w rodzinie do 18 roku życia bez względu na dochód rodziny.

Ewaluacja jest procesem o charakterze praktycznym, którego zadaniem jest ustalenie, czy dany projekt osiągnął zakładane cele.

Ewaluacja ex-post – najpopularniejsza, przeprowadzana jest po zakończeniu programu, ma na celu zbadanie długotrwałych rezultatów, a także ocenia realizację poszczególnych etapów, oraz stopień realizacji zakładanych celów.

Istnieje wiele metod zbierania danych potrzebnych do dokonania ewaluacji.

Pierwszym źródłem informacji jest analiza dokumentów (tabele, zestawienia, raporty najczęściej służą do analizy ilościowej, a raporty merytoryczne są stosowane do badań jakościowych. Kolejną metodą jest pozyskanie informacji od uczestników projektu/programu, najczęściej poprzez zastosowanie ankiety.

Podstawowym narzędziem ewaluacji Programu był kwestionariusz ankiety (ankieta), który w miesiącu lutym 2022 r. wypełnili pracownicy Gminnego Ośrodka Pomocy Społecznej Stara Biała, członkowie Zespołu Interdyscyplinary ds. Przeciwdziałania Przemocy w Rodzinie w gminie Stara Biała, Gminnej Komisji Rozwiązywania Problemów Alkoholowych w Starej Białej oraz placówki oświatowej. Ankietę uzupełniło 10 osób, które na co dzień podejmują działania w zakresie wspierania rodziny.

Przedmiotem ewaluacji było sprawdzenie skuteczności podejmowanych działań z rodzinami wymagającymi różnego rodzaju pomocy (w zależności od zdiagnozowanych problemów), w oparciu o stosowane metody pracy z rodziną, analiza wypracowanego systemu współpracy między instytucjami działającymi w zakresie wspierania rodziny oraz wskazanie ewentualnych korzyści dla rodziny płynących ze współpracy instytucji i specjalistów. Analizowane dane pochodzą z przeprowadzonej ankiety oraz rocznych sprawozdań z realizacji Programu.

Z przeanalizowanych danych wynika, że oprócz problemów finansowych zgłaszanych najczęściej przez rodziny z dziećmi w latach 2019-2021, do najczęstszych należały

problemy zdrowotne, niepełnosprawność, brak pracy, nadużywanie alkoholu przez członka rodziny, trudności w sprawach opiekuńczo-wychowawczych i przemoc. Często problemy te były ze sobą sprzężone. Szczególnie ten ostatni problem jest nadal trudny do wykrycia, chociaż interdyscyplinarność działań i współpraca pracowników socjalnych policją i z różnymi specjalistami z roku na rok stwarza większe możliwości wykrycia tego zjawiska oraz skutecznej pomocy jego ofiarom. Ponadto, coraz bardziej świadoma jest lokalna społeczność, która zauważywszy sytuacje przemocowe w rodzinie szybciej reaguje i informuje odpowiednie instytucje.

Niewątpliwie do poprawy sytuacji finansowej rodzin z dziećmi przyczyniły rządowe programy osłonowe, a w szczególności realizowany od kwietnia 2016 r. Program Rodzina 500+, Program Dobry Start 300+ dla ucznia, świadczenia rodzicielskie, Karta Dużej Rodziny, Bon Turystyczny. W ostatnich latach wiele rodzin zrezygnowało z korzystania ze świadczeń z pomocy społecznej (nawet dożywiania dziecka w szkole), po otrzymaniu np. świadczenia 500+. Powyższe stwierdzenia znalazły potwierdzenie w przeprowadzonych ankietach. Respondenci na pytanie jak oceniają sytuację materialno-bytową rodzin w gminie Stara Biała zgodnie odpowiadali, że sytuacja rodzin „jest dobra, lecz wymagają wsparcia i pomocy w wypełnianiu niektórych funkcji”. Do najczęściej występujących w rodzinach problemów, które wpływają na funkcjonowanie jej członków respondenci zaliczyli „brak umiejętności komunikacji”, „osłabienie więzi rodzinnych”, „brak wzorów – dziedziczenie negatywnego stylu życia”, „uzależnienia”, nie zaś „ubóstwo – niewystarczające dochody”, czy „trudności mieszkaniowe”. Natomiast na pytanie jakie są przyczyny występowania problemów w rodzinie oprócz typowych jak brak pracy, brak dochodu, uzależnienia we wszystkich ankietach przeważała odpowiedź „kariera zawodowa, brak czasu dla dzieci”. Ankieterzy zostali również poproszeni o określenie stopnia ważności w skali od 0 do 10 jakie działania należy podjąć w gminie Stara Biała w celu zapobiegania lub ograniczenia występujących w rodzinach problemów. Odpowiedzi sugerują (w skali od 5 do 10), że należy podjąć działania zmierzające do wzmocnienia lub nabycia przez rodziców prawidłowych umiejętności opiekuńczo-wychowawczych i prowadzenia gospodarstwa domowego; umiejętności społecznego funkcjonowania, głównie w zakresie korzystania z własnych możliwości i uprawnień, komunikacji społecznej; zabezpieczenia potrzeb materialnych (szczególnie w formie dożywiania dzieci w szkołach i przedszkolach) oraz działania zmierzające do zwiększenia wsparcia i zagospodarowania czasu wolnego dzieci i młodzieży poprzez zapewnienie miejsca w świetlicy środowiskowej, świetlicy szkolnej. Ostatnie pytanie dotyczyło wskazania instytucji i organizacji, które swoją działalnością mogą przyczynić się do poprawy sytuacji rodzin. Oprócz tych podmiotów, które obecnie działają na terenie gminy i są wymieniane w Gminnym Programie Wspierania Rodziny na lata 2019-2021 jako realizatorzy Programu, wszyscy respondenci wskazali na potrzebę utworzenia placówki wsparcia dziennego – świetlicy środowiskowej dla dzieci z rodzin dysfunkcyjnych.

Opracowanie ewaluowanego Gminnego Programu Wspierania Rodziny na lata 2019–2021 miało na celu wspieranie rodzin zamieszkujących na terenie gminy Stara Biała przeżywających trudności w wypełnianiu funkcji opiekuńczo-wychowawczych oraz zapobieganie dysfunkcjonalności rodzin poprzez promowanie modelu i wartości

rodziny. Przeprowadzony monitoring działań i ewaluacja miały dać odpowiedź na pytania:

- 1) Czy Program osiągnął zakładane cele?
- 2) Czy właściwie zostały dobrane metody pracy socjalnej w pomocy rodzinie?
- 3) Czy można kontynuować kolejny program wspierania rodziny w oparciu o dotychczas wypracowany system współpracy przez poszczególne instytucje?
- 4) I najważniejsze – czy współpraca poszczególnych instytucji i specjalistów przyniosła korzyści dla rodzin?

Odnosząc się do pierwszego stwierdzenia można powiedzieć, że pracownicy socjalni opierając swoją pracę z rodziną na metodzie indywidualnych przypadków i wykorzystując coraz częściej narzędzie jakim jest kontrakt socjalny są bardziej skuteczni w postawieniu prawidłowej diagnozy, ustaleniu oraz realizacji planu pracy z rodziną. Odnosząc się natomiast do możliwości kontynuowania Programu Wspierania Rodziny w latach 2022-2024 w oparciu o dotychczas wypracowany system współpracy przez poszczególne instytucje oraz korzyści dla rodzin związane ze współdziałaniem specjalistów i instytucji, można odpowiedzieć twierdząco z kilku powodów. Po pierwsze w wyniku rozwoju systemu współpracy, instytucje w szczególności szkolne i przedszkolne stają się bardziej czujne na problemy członków rodziny i w wielu przypadkach są pierwszym ogniwem wspierającym i szukającym możliwości pomocy dla rodziny. W związku powyższym zainteresowanie rodziną przestaje być udziałem tylko ośrodka pomocy społecznej. Po drugie, funkcjonujący system współpracy umożliwia kompleksową diagnozę rodziny, co zwiększa szansę dostosowania konkretnych form pomocy do zidentyfikowanych potrzeb. Po trzecie, rodzina uzyskuje dostęp do specjalistów. Dlatego też należy pielęgnować stworzoną współpracę interdyscyplinarną, czerpać z doświadczeń innych instytucji w ramach wymiany dobrych praktyk i dalej inwestować w podnoszenie jakości pomocy. Warto aktywnie poszukiwać i pozyskiwać do współpracy organizacje chcące zaangażować się w działania na rzecz mieszkańców naszej Gminy.

REKOMENDACJE I POTRZEBY

Na podstawie przeprowadzonego monitoringu i ewaluacji Gminnego Programu Wspierania Rodziny na lata 2019–2021 za niezbędne dla realizacji kolejnego Programu uważa się potrzebę:

- 1) upowszechnienia Programu poprzez szersze rozpropagowanie wśród wszystkich instytucji zaangażowanych w pracę z rodzinami m.in. w placówkach podstawowej opieki zdrowotnej, edukacyjnych, przedszkolnych, ośrodka kultury i sportu, organizacjach pozarządowych;
- 2) utrzymania dobrej współpracy pomiędzy podmiotami i instytucjami wspierającymi rodzinę;
- 3) nawiązania współpracy z jednostkami świadczącymi pomoc specjalistów;

- 4) utworzenia ośrodka wsparcia dziennego w rozumieniu art. 176 pkt 3 ustawy o wspieraniu rodziny i systemie pieczy zastępczej np. świetlicy środowiskowej dla dzieci z rodzin dysfunkcyjnych;
- 5) systematyczne podnoszenie kwalifikacji zawodowych pracowników działających w obszarze wspierania rodziny oraz zabezpieczenie w budżecie na ten cel odpowiednich środków finansowych.

Wnioski na przyszłość – tylko zintegrowane działania wszystkich podmiotów i instytucji oraz wykwalifikowana kadra mogą być gwarancją wypracowania jednolitego systemu wspierania rodzin z terenu Gminy Stara Biała, co w efekcie doprowadzi do pożądanego sytuacji, w której rodziny te będą funkcjonować na lepszym poziomie, z pełniejszym wykorzystaniem w sferze opiekuńczo - wychowawczej własnych zasobów, przy okazjonalnym wsparciu instytucji pomocowych.

Sporządziła;

Iwona Kuklińska

*Zastępca Kierownika Gminnego Ośrodka Pomocy
Społecznej Stara Biała*

Biała, dnia 25.02.2022 r.